

RAPPORT FINANCIER 2017 BLS SA



### **Explication du rapport de l'exercice**

En publiant le présent rapport, le conseil d'administration de BLS rend compte des événements de l'année 2017 au sein du groupe BLS. Le groupe est constitué de la BLS SA ainsi que des parts dans des sociétés où la BLS SA est directement ou indirectement majoritaire. BLS Netz AG fait partie intégrante du groupe parce que, conformément à une convention avec la Confédération, son actionnaire principal, c'est la BLS SA qui en exerce le contrôle.

Le présent rapport financier sera complété par un rapport de gestion séparé. Les comptes annuels des filiales BLS Netz AG et Busland SA sont consultables dans leurs rapports de gestion respectifs. Tous les documents sont téléchargeables sur [rapport-annuel.bls.ch](http://rapport-annuel.bls.ch) pour consultation. Le rapport annuel et le rapport financier de la BLS SA peuvent être commandés en version imprimée et sont tous les deux disponibles en allemand et en français. Note : la version allemande prime.

### **Sommaire**

Gouvernance d'entreprise	<b>1</b>
Résultat financier	<b>3</b>
Explications relatives aux domaines d'activité	<b>7</b>
Comptes annuels consolidés	<b>16</b>
Comptes annuels de la BLS SA	<b>35</b>

### **Mentions légales**

Réalisation : Management Services BLS SA

Rédaction : Communication d'entreprise BLS SA

Conception / création : Magma Branding, Berne et St-Gall

# Gouvernance d'entreprise

En tant que société non cotée en bourse, la BLS SA s'appuie sur les règles du « code suisse des bonnes pratiques » de façon pragmatique. Le conseil d'administration a adopté un règlement en matière de gouvernance d'entreprise, qui est publié sur le site Internet bls.ch.

## Assemblée générale

L'assemblée générale est l'organe suprême de la BLS SA. L'assemblée ordinaire a lieu une fois par an. Le délai de convocation est de 20 jours. Les demandes d'inscription à l'ordre du jour émises par les actionnaires habilités doivent être communiquées au conseil d'administration 45 jours avant la date de l'assemblée générale. La détermination de la répartition des droits de vote s'effectue sur la base du registre des actions 30 jours avant la tenue de l'assemblée générale ordinaire ou extraordinaire. L'organe de publication officiel est la Feuille officielle suisse du commerce.

Les statuts du 13 mai 2014 régissent les missions et les compétences de l'assemblée générale ainsi que les droits de participation des actionnaires. Les statuts et le rapport de gestion peuvent être commandés au siège de la BLS SA, à Berne, ou téléchargés à partir du site Internet bls.ch.

## Conseil d'administration

Conformément aux statuts, la Confédération suisse ainsi que les cantons de Berne et du Valais ont le droit de déléguer un représentant au sein du conseil d'administration. Le droit de délégation statutaire de la Confédération n'est pas

exercé. À la place, l'assemblée générale élit une personne de confiance proposée par la Confédération. Les autres membres sont élus par l'assemblée générale pour une durée de trois ans. Leur réélection est possible. En 2017, Hans Werder a quitté le conseil d'administration, car il avait atteint la limite d'âge fixée par les statuts. Le 11 mai 2017, l'assemblée générale a élu Viviana Buchmann-Tosi pour remplacer Hans Werder au sein du conseil d'administration pendant le mandat en cours, jusqu'à l'assemblée générale 2018.

## Informations relatives au conseil d'administration et à la direction

Tous les membres du conseil d'administration exercent un mandat non exécutif; aucun d'entre eux n'appartient à la direction de la BLS SA ou de l'une des sociétés du groupe. Les membres élus par l'assemblée générale sont indépendants.

Conformément au droit des sociétés et à l'art. 21 des statuts, la haute direction de la BLS SA incombe au conseil d'administration. Celui-ci décide de toutes les affaires de la société qui ne sont pas expressément réservées par la loi ou par les statuts à l'assemblée générale ou à un autre organe. Sur la base des statuts et selon un règlement d'organisation, le conseil d'administration a délégué la gestion de ses affaires à la direction. Pour se préparer aux affaires particulières, le conseil d'administration a créé deux commissions permanentes dépourvues de compétence décisionnelle générale, qui préparent les tâches relevant de son domaine de responsabilités de manière approfondie :

### *Le comité Finances et Révision :*

Processus en matière de gestion des assurances (gestion du risque, SCI, gestion de la conformité et révision interne), facturation, planification financière, budget, comptes de l'entreprise et du groupe, aspects internes et externes de la révision de l'entreprise et du groupe en collaboration avec l'organe de révision, approbation des résultats de la révision interne à l'attention du président du conseil d'administration ou du conseil d'administration et les questions de fond aux conséquences financières particulières.

### *Le comité Personnel et Indemnisations :*

Discussion sur les questions liées au personnel, préparation des règles d'indemnisation du conseil d'administration, préparation des bases des conditions d'engagement (y compris celles des cadres). Il fixe en outre les objectifs du président de la direction ainsi que les salaires et les bonus de la direction dans le respect des principes approuvés par le conseil d'administration.

La BLS SA dispose d'un système de contrôle interne (SCI) à l'échelle du groupe. Elle le soumet volontairement à un examen externe une fois par an en vue d'en vérifier l'efficacité. Le conseil d'administration est informé des résultats de cet examen. Le SCI est complété par une gestion des risques stratégique et opérationnelle. Les risques majeurs sont traités au sein du conseil d'administration et assortis de mesures.

### Rémunération du conseil d'administration

Tous les membres du conseil d'administration ont droit à une indemnité annuelle fixe, des jetons de présence, des frais forfaitaires et un abonnement général. Il n'existe pas de programme de bonus.

En 2017, les membres du conseil d'administration ont perçu des indemnités totales de 313'858 francs au sens de l'art. 663 bis al. 2 CO. Les indemnités versées à chacun des membres et des informations complémentaires se trouvent à la page 45.

### Direction

En 2017, Michael Pohle, directeur de la gouvernance d'entreprise, et Andreas Willich, chef du trafic voyageurs, ont quitté la direction de BLS. Dans le cadre d'une réorganisation, le domaine d'activités Gouvernance a été supprimé. Depuis le départ d'Andreas Willich, la direction du domaine d'activités Trafic voyageurs est assurée par intérim par le président de la direction, Bernard Guillelmon. Le 15 février 2018, le conseil d'administration a élu Daniel Hofer au poste de dirigeant du domaine d'activités Trafic voyageurs. Conformément à la volonté de Daniel Hofer, cette direction comporte à présent huit membres.

### Informations relatives à la direction

Le conseil d'administration élit les membres de la direction. Aucun membre de la direction ne fait partie du conseil d'administration.

Sous la supervision du président, la direction assure la direction générale de la BLS SA. Un règlement d'organisation ainsi qu'un règlement interne et des compétences fixent les compétences, missions et pouvoirs respectifs de la direction et du conseil d'administration. La direction soumet régulièrement son rapport d'activités au conseil d'administration.

### Rémunérations de la direction

Les indemnités de la direction de la BLS SA se composent du salaire brut convenu individuellement, du bonus, des frais forfaitaires et d'un abonnement général FVP. Le système de bonus est basé sur le niveau de réalisation des objectifs de l'année antérieure. Les objectifs des membres de la direction sont évalués après la clôture de l'exercice par le président de la direction, qui détermine les niveaux de réalisation des objectifs et les soumet à l'approbation du comité Personnel et Indemnités. L'évaluation des objectifs ainsi que la détermination du niveau de réalisation des objectifs et du bonus du président de la direction sont effectuées par le président du conseil d'administration, qui les soumet au comité. Le bonus maximal du président de la direction s'élève à 35 % et celui des membres de la direction, à 25 % du salaire brut.

Les indemnités des membres de la direction se montent au total à 2'862'632 de francs, la rémunération individuelle la plus élevée étant celle du président de la direction, soit 475'705 francs (voir également page 46). Le montant total a augmenté de 105'444 francs par rapport à l'exercice précédent.

### Organe de révision

Pour l'exercice 2017, l'assemblée générale a désigné la société KPMG SA établie à Muri-Gümligen près Berne comme organe de révision de la BLS SA. L'organe de révision est lié par les droits et devoirs fixés par la loi.

### Représentations au sein des organes de direction des sociétés du groupe

Les membres du conseil d'administration, membres de la direction ou cadres suivants représentent les intérêts du groupe BLS SA au sein des organes de direction des sociétés du groupe BLS :

#### BLS Netz AG

- Rudolf Stämpfli,  
président du conseil d'administration
- Renate Amstutz Bettschart,  
vice-présidente du  
conseil d'administration
- Lorenz Bösch,  
membre du conseil d'administration
- Viviana Buchmann-Tosi,  
membre du conseil d'administration
- Martin Bütikofer,  
membre du conseil d'administration
- Jean-Michel Cina,  
membre du conseil d'administration
- Ulrich Dietiker,  
membre du conseil d'administration
- Barbara Egger-Jenzer,  
membre du conseil d'administration
- Josef Küttel,  
membre du conseil d'administration

#### BLS Cargo SA

- Bernard Guillelmon,  
président du conseil d'administration
- Josef Küttel,  
membre du conseil d'administration

#### Busland AG

- Thomas Müller,  
membre du conseil d'administration
- Bruno Wyssmüller,  
membre du conseil d'administration



# 1 Résultat financier

Malgré un contexte économique difficile, la BLS SA a réalisé un résultat du groupe de 15 millions de francs, soit 0,6 million de moins que l'année précédente. Une perte de 1 million de francs a été enregistrée pour le secteur Trafic ferroviaire régional national. Ce résultat négatif résulte des 7,1 millions de francs de provisions constituées en 2017 dans le cadre de l'assainissement des sites contaminés des ateliers de Bönigen. Le secteur Trafic ferroviaire régional international, qui compte notamment le parcours partiel Iselle-Domodossola indemnisé par la région italienne du Piémont, affiche une perte de 0,3 million de francs. Le résultat du secteur Infrastructure s'élève à 3,6 millions de francs, soit 1 million de francs de plus que l'exercice précédent.

Grâce à sa position solide sur le marché, BLS Cargo SA a réalisé un bénéfice de 3,5 millions de francs et son résultat a augmenté de 1,9 millions par rapport à l'année précédente. En juillet 2017, la BLS SA a cédé 45 % des actions de BLS Cargo SA à SNCF Logistics, mais reste actionnaire majoritaire puisqu'elle détient encore une participation de 52 %. Le secteur Transport autos a de nouveau clôturé l'exercice sur un résultat positif, bien qu'il soit inférieur de 0,2 million à celui de l'année précédente. Cette baisse s'explique par la diminution du nombre de véhicules transportés et une augmentation des charges totales. Ayant dû procéder à une nouvelle correction de valeur (impairment) à hauteur de 3,6 millions de francs, le secteur Navigation BLS accuse une perte de 3,1 millions de francs.

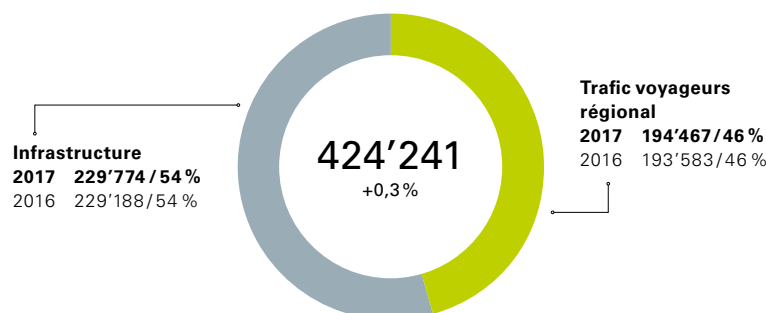
Au 1<sup>er</sup> juillet 2017, la BLS SA a fondé la filiale BLS Immobiliers SA, dont elle détient 100 % des parts. Cette dernière exploitera le potentiel de développement

<b>Groupe selon Swiss GAAP RPC</b>			
<b>Compte de résultats</b>	en milliers de francs	<b>2017</b>	<b>2016</b>
Produit d'exploitation		1'043'487	1'035'698
<i>dont indemnités</i>		424'241	422'771
Charges d'exploitation sans amortissements		-771'477	-764'002
<b>Résultat d'exploitation avant intérêts, amortissements et impôts EBITDA</b>		<b>272'010</b>	<b>271'696</b>
Amortissements		-245'540	-243'918
<b>Résultat d'exploitation avant intérêts et impôts EBIT</b>		<b>26'470</b>	<b>27'777</b>
Résultat financier		-7'368	-10'065
<b>Résultat d'exploitation avant impôts EBT</b>		<b>19'102</b>	<b>17'712</b>
Impôts		-1'161	-164
<b>Résultat du groupe (participations minoritaires incluses)</b>		<b>17'942</b>	<b>17'549</b>
Participations minoritaires		-2'953	-1'958
<b>Bénéfice du groupe</b>		<b>14'989</b>	<b>15'591</b>

d'anciens domaines ferroviaires pour créer de nouveaux logements et espaces de travail dans les centres urbains. La création de cette filiale permet à la BLS SA de gérer elle-même les sites et les bâtiments, tout en les entretenant et en les rénovant de façon durable. Des informations détaillées sur BLS Immobiliers SA seront fournies à partir des comptes annuels 2018, la filiale clôturant son premier exercice en décembre 2018 (exercice prolongé).

Le produit d'exploitation a augmenté de 7,8 millions de francs au total (+0,8 %), une hausse qui trouve son origine dans l'augmentation des produits du trafic à la suite des adaptations de prix entrées en vigueur en décembre 2016 et dans la croissance générale du trafic. Des recettes supplémentaires ont en outre pu être réalisées grâce à la reprise du trafic régional entre Brigue et Domodossola. Par suite de l'évolution prévisible des coûts et des recettes, les indemnités ont augmenté de 1,5 million de francs (+0,3 %) par rapport à l'année précédente.

Les charges d'exploitation, hors amortissements, ont progressé de 7,5 millions de francs (+1,0 %) en raison, essentiellement, de la hausse des coûts des prestations d'exploitation de tiers (coûts de production, aménagement de l'offre et coûts des sillons). En revanche, les charges de matériel ont diminué de 3,6 millions de francs (-5,5 %), principalement en raison d'une consommation moindre de pièces détachées. Les charges de personnel ont baissé de 4,8 millions de francs (-1,3 %), après la suppression en 2017 de diverses provisions constituées l'année précédente. Les autres charges d'exploitation enregistrent une baisse de 2,9 millions (-2,1 %), plusieurs restructurations opérées dans l'actif immobilisé l'année précédente n'étant plus comptabilisées.

**Indemnités** (en milliers de francs)

Malgré la correction de valeur de 3,6 millions de francs pour le secteur Navigation, les amortissements n'ont augmenté que de 1,6 million de francs (+0,7 %). Des corrections de valeur concernant des placements avaient dû être effectuées l'année précédente, mais n'étaient plus nécessaires durant cet exercice.

Le résultat financier a progressé de 2,7 millions de francs (+26,8 %) grâce, essentiellement, à la réduction des charges d'intérêt suite au remboursement d'emprunts auprès d'investisseurs privés et aux meilleurs résultats des sociétés associées.

Les impôts ont augmenté de 1 million de francs, ce qui est principalement dû à la constitution d'impôts latents chez BLS Cargo SA.

En raison des meilleurs résultats enregistrés par les sociétés du groupe, les participations minoritaires se sont accrues de 1 million de francs par rapport à l'année précédente (+50,8 %). En outre, suite à la vente de 45 % des actions de BLS Cargo SA à SNCF Logistics en juillet 2017, les participations minoritaires sont passées de 3 % au premier semestre 2017 à 48 % au second semestre.

**Indemnités**

Par suite de l'évolution des coûts et des recettes, les indemnités pour le trafic voyageurs régional de la BLS SA n'ont augmenté que de 0,9 million de francs (+0,5 %). Les indemnités pour l'infrastructure dépassent de 0,6 million de francs celles de l'année précédente (+0,4 %).

**Charges d'exploitation**

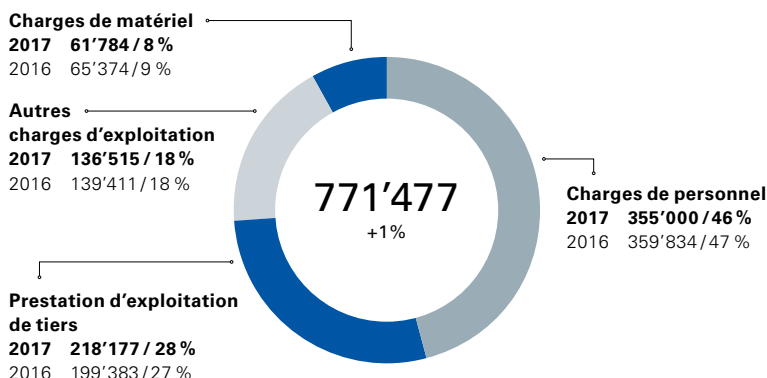
L'année dernière, la BLS SA employait 2916 collaborateurs (convertis en équivalents temps plein), soit 68 de plus qu'en 2016. Malgré tout, les charges de personnel ont diminué de 4,8 millions de francs (-1,3 %) pour atteindre 355 millions de francs. Les raisons en sont les suivantes :

les provisions constituées en 2016 pour les primes transitoires AVS (3,6 millions de francs) et les primes de fidélité futures (4,1 millions) n'ont plus été comptabilisées en 2017. L'évolution légale des salaires est restée à 0,9 %.

Suite à l'augmentation des coûts dans la production ainsi qu'au niveau des sillons et de l'aménagement de l'offre (principalement sur le tronçon Brig-Domodossola), les prestations d'exploitation de tiers ont enregistré une hausse de 18,8 millions de francs (+9,4 %).

Les autres charges d'exploitation ont diminué de 2,9 millions de francs (-2,1 %) en dépit d'une provision de 7,1 millions de francs pour l'assainissement des sites contaminés des ateliers de Bönigen. En outre, il avait fallu procéder en 2016 à des décomptabilisations de placements, qui n'ont plus été nécessaires cette année.

Suite à une consommation moindre de pièces détachées, les charges de matériel ont baissé de 3,6 millions de francs (-5,5 %).

**Charges d'exploitation** (en milliers de francs)**Résultats du groupe par segment (chiffres CO)**

Les détails des domaines d'activité Infrastructure (BLS Netz AG), Trafic ferroviaire régional national et international, Transport autos, Navigation, Trafic de marchandises (BLS Cargo SA) et Trafic régional par route (Busland AG) sont fournis au chapitre 2 « Explications relatives aux différents domaines d'activité » à partir de la page 7.

En raison des meilleurs résultats enregistrés par les sociétés du groupe, les participations minoritaires se sont accrues de 1 million de francs par rapport à l'année précédente (+50,8 %). En outre, suite à la vente de 45 % des actions de BLS Cargo SA à SNCF Logistics en juillet 2017, les participations minoritaires sont passées de 3 % au premier semestre 2017 à 48 % au second semestre.

Le bénéfice tous segments confondus a été fortement influencé par la réévaluation de l'immobilier de 9,1 millions de francs dans le cadre de la fondation de la société BLS Immobiliers SA. La réévaluation de l'immobilier est éliminée lors de la conversion CO – Swiss GAAP RPC.

Les écarts d'évaluation et l'élimination des bénéfices intermédiaires englobent majoritairement les différences d'évaluation entre les valeurs selon le droit comptable (Code des obligations) et celles selon les Swiss GAAP RPC.

**Résultats du groupe par segment**

	en milliers de CHF	
	2017	2016
<b>Infrastructure (BLS Netz AG, participations minoritaires incluses)</b>	<b>3'636</b>	<b>2'627</b>
<b>Trafic voyageurs</b>	<b>-6'058</b>	<b>-4'044</b>
<i>dont Trafic ferroviaire régional national</i>	-969	-3'846
<i>dont Trafic ferroviaire régional international</i>	-291	-16
<i>dont Transport autos</i>	814	1'051
<i>dont Navigation</i>	-3'094	95
<i>dont Distribution sur le réseau national</i>	-2'518	-1'327
<b>Trafic de marchandises (BLS Cargo SA, participations minoritaires incluses)</b>	<b>3'488</b>	<b>1'542</b>
Résultat des autres sociétés du groupe	1'328	508
Production ferroviaire (dont ateliers, affaires de tiers)	428	547
Immeubles hors exploitation	-955	-416
<b>Résultat total par segment (participations minoritaires incluses)</b>	<b>1'866</b>	<b>764</b>
Participations minoritaires	-2'953	-1'958
<b>Résultat total par segment (hors participations minoritaires)</b>	<b>-1'087</b>	<b>-1'194</b>
Bénéfice/perte tous segments confondus	16'737	4'005
Conversion CO – Swiss GAAP RPC	-662	12'779
<b>Bénéfice du groupe (hors participations minoritaires)</b>	<b>14'989</b>	<b>15'591</b>

## Perspectives

### Investissements importants dans de nouveaux véhicules et dans la modernisation des ateliers

Compte tenu des investissements qui seront réalisés prochainement au bénéfice de nouveaux véhicules (FLIRT de dernière génération de Stadler) et aux fins de modernisation des ateliers, la situation financière de la BLS SA demeure tendue. La marge de manœuvre pour les mesures tarifaires est limitée, ce qui accroît encore la pression sur les coûts. Avec les différents chantiers, en particulier les travaux au noeud ferroviaire de Berne et l'assainissement du tunnel de faite du Lötschberg, maintenir une gestion d'exploitation efficace constituera également un défi à l'avenir.

### Nouvel aménagement de l'offre au sein de « Trafic ferroviaire régional international »

Avec une paire de trains supplémentaire le samedi matin et le dimanche matin et une autre chaque jour en soirée, les clients de la BLS SA profitent d'une nouvelle extension de l'offre entre Brigue et Domodossola depuis le changement d'horaire en décembre 2017.

### Évolution stable de BLS Netz AG

BLS Netz AG s'attend à une évolution stable de l'exploitation et de la maintenance. En 2018, le volume du trafic en tonnes-kilomètres brutes diminuera légèrement par rapport à l'année précédente. Suite à la clôture du chantier du Saint-Gothard à la mi-décembre 2017, le trafic de marchandises devrait transiter à nouveau davantage par la route du Saint-Gothard. On s'attend donc en premier lieu à un recul du trafic de marchandises. Le trafic voyageurs grandes lignes reste, pour sa part, stable. Une légère hausse du trafic voyageurs régional est attendue pour 2018, du fait des nouvelles densifications de l'horaire prévues sur le réseau RER.

L'été 2018 marquera le coup d'envoi du grand projet « Renouveau de la voie ferrée dans le tunnel de faite du Lötschberg », qui devrait s'achever en 2022.

### Des bénéfices en perspective pour le transport autos

L'assainissement du tunnel de faite du Lötschberg aura également des répercussions négatives pour le transport autos. Ce dernier vise malgré tout un bénéfice et entend générer un cash-flow approprié pour pouvoir cofinancer les investissements à venir (par ex. remplacement du matériel roulant).

Grâce à la reprise du transport autos au Simplon entre Brigue et Iselle, la BLS SA escompte une croissance de la densité du trafic de l'ordre de 15 % pour 2018.

### Évaluation d'un nouveau modèle d'affaires pour la navigation

Afin de pouvoir supporter les investissements croissants à l'avenir et de pouvoir renoncer aux corrections de valeur, le secteur Navigation examine un nouveau modèle d'affaires à mettre en œuvre à moyen terme.

La construction de la nouvelle halle de chantier naval sur le lac de Thoune pourra être achevée au printemps comme prévu. Les coûts de la nouvelle halle ont été pris en charge en grande partie par le canton, ce dont la BLS SA est très reconnaissante. Le renouvellement de la flotte est concrétisé dans la foulée et entre dans la phase de mise en œuvre. Le bateau à moteur Spiez (« Spiezerli ») est actuellement transformé avec le soutien de l'association des amis des bateaux à vapeur pour redevenir un bateau à vapeur. La transformation s'achèvera en 2018.





## 2 Explications relatives aux domaines d'activité (chiffres CO)

### Trafic voyageurs ferroviaire régional national

Le secteur Trafic ferroviaire régional national a enregistré une perte de 1 million de francs, améliorant ainsi son résultat de 2,9 millions de francs par rapport à l'année précédente. Ce résultat négatif résulte des 7,1 millions de francs de provisions constituées dans le cadre de l'assainissement des sites contaminés des ateliers de Bönigen.

**Perte du secteur Trafic ferroviaire régional national en francs**

– 1,0 million

**Voyageurs-kilomètres**

1'006,9 millions

**Personnes transportées**

58,965 millions

**Ponctualité des trains**

94,1% –0,9%

Totalisant 94,1 %, la ponctualité des trains se situe juste sous l'objectif de 94,2 % et la valeur de l'année précédente (95,0 %). L'offensive hivernale début 2017 et les dérangements au matériel roulant (par ex. problèmes d'attelage) et à l'infrastructure (par ex. dérangements aux appareils de voie) qui en ont résulté ont entraîné un important écart par rapport à la valeur cible. Au fil de l'année, le résultat s'est amélioré. Les réactions des clients pour le trafic régional national ont baissé de 9,2 %. Les critiques concernaient essentiellement des correspondances manquées et des suppressions de trains.

### Produits

Par rapport à l'année précédente, les produits ont augmenté de 6,1 millions de francs (+1,6 %). Les produits du trafic en particulier ont progressé de 6,4 millions de francs (+3,4 %), une hausse qui trouve son origine dans les adaptations de prix entrées en vigueur en décembre 2016 et dans la croissance générale du trafic. En outre, la reprise du trafic régional entre Brigue et Domodossola, dont le parcours partiel Brig-Iselle relève du trafic ferroviaire régional national, a permis à celui-ci de réaliser des produits supplémentaires de l'ordre de 2 millions de francs. En revanche, les produits de la distribution ont diminué de 0,6 million de francs (–5,8 %), le renouvellement automatique du SwissPass entraînant une baisse des produits des commissions. La prolongation survenant de manière automatique, les clients ne doivent en effet pas se rendre à un point de vente BLS pour prolonger leur abonnement.

### Charges

Les charges ont augmenté de 3,3 millions de francs (+0,8 %). Cette hausse est principalement due aux 7,1 millions de francs de provisions constituées pour l'assainissement des sites contaminés des ateliers de Bönigen. Elle s'explique aussi par l'augmentation du prix des sillons, par diverses réparations non planifiées ainsi que par le travail supplémentaire accompli par le personnel des locomotives en raison des chantiers. Une partie du parc de véhicules VU III a atteint la fin de sa durée d'utilisation, ce qui a abouti à une baisse des amortissements et des intérêts.

### Investissements

Un programme global de modernisation (refit) est mis en œuvre jusqu'en 2019 pour les rames automotrices à plancher surbaissé NINA en trois et quatre parties en vue d'allonger la durée de vie des rames et d'accroître le confort des voyageurs. Les coûts de ce programme s'élèvent à quelque 30,7 millions de francs. En 2017, dix rames NINA modernisées ont été mises en service. À partir de septembre, trois rames MUTZ supplémentaires ont été mises en service, avec inscription à l'actif de 38,7 millions de francs.

### Perspectives

Compte tenu des investissements qui seront réalisés prochainement au bénéfice de nouveaux véhicules (FLIRT de dernière génération de Stadler), qui seront utilisés à compter de 2021, et des sommes importantes qui seront investies pour la modernisation des ateliers, la situation financière demeure tendue. La marge de manœuvre pour les mesures tarifaires est limitée, ce qui renforce encore la pression sur les coûts. Avec les différents chantiers, maintenir une gestion d'exploitation efficace constituera également un défi à l'avenir. —○

### Trafic voyageurs ferroviaire régional international

Depuis le changement d'horaire de décembre 2016, le trafic voyageurs régional entre Brigue et Domodossola est exploité par la BLS SA. En juillet 2017, elle a étendu l'offre sur ce tronçon en introduisant une cadence toutes les deux heures.

Le parcours partiel entre Iselle et Domodossola, indemnisé par la région italienne du Piémont, a enregistré une perte de 0,3 million de francs.

### Produits et charges

L'exploitation ayant débuté en décembre 2016, une comparaison avec les valeurs de l'année précédente n'est pas pertinente. En dépit de la hausse des produits du trafic, le secteur enregistre une perte de 0,3 million de francs en raison des frais des véhicules plus élevés et des fonds Interreg (subventions de l'UE pour des projets transfrontaliers) pour la commercialisation qui n'ont pas encore été reçus.

### Perspectives

Avec une paire de trains supplémentaire le samedi matin et le dimanche matin et une autre chaque jour en soirée, les clients de BLS profitent d'une nouvelle extension de l'offre entre Brigue et Domodossola depuis le changement d'horaire en décembre 2017. BLS exploite les synergies existant avec le transport autos au Simplon pour la prospection du marché, la prise en charge et le développement des partenariats touristiques. —○

Perte du secteur Trafic ferroviaire régional international en francs

– 0,3 million

Voyageurs-kilomètres

6,5 millions

Personnes transportées

0,191 million

### Infrastructure (BLS Netz AG)

Le résultat de BLS Netz AG s'élève à 3,6 millions de francs, soit 1 million de francs de plus que l'année précédente (+38,4 %). Malgré une forte baisse des produits d'exploitation et une hausse des coûts d'exploitation, le résultat s'est amélioré grâce à la réalisation d'un gain sur une transaction de vente de parcelles de terrain et à la suppression des corrections de valeur effectuées l'année précédente en raison des prescriptions de la loi sur l'égalité pour les handicapés.

**Bénéfice du secteur Infrastructure en francs**

**+3,6 millions**

**Sillons-kilomètres vendus sur le réseau ferroviaire de BLS Netz AG**

**14,2 millions**

**54 % des marchandises en transit dans le trafic transalpin ont circulé sur l'axe du Lötschberg.**

**54%**

**Trains ayant emprunté le tunnel du Lötschberg depuis sa mise en service fin 2007**

**333'351 trains**

Occupation de 82,5 %

### Produits

Atteignant 229,8 millions de francs, les indemnités dépassent de 0,6 million de francs celles de l'année précédente (+0,3 %). Les produits des sillons ont également augmenté de 1,2 million de francs (+1,5 %) par rapport à l'année précédente et totalisent 83 millions de francs. Le trafic sur le réseau ferroviaire de BLS Netz AG atteint tout juste 5,5 milliards de tonnes-kilomètres brutes, ce qui représente 0,14 milliard de plus que l'année précédente (+2,7 %). L'augmentation concerne essentiellement l'axe du Lötschberg (+4,4 %) et est liée à l'interdiction totale entre Luino et Novara durant six mois et à la circulation limitée de ce fait sur l'axe du Saint-Gothard. Tandis que le trafic voyageurs longues distances se situe au niveau de l'année précédente, le trafic régional a légèrement augmenté (+1,0 %) du fait de l'augmentation de la cadence sur le réseau RER. L'interdiction totale entre Luino et Novara a également entraîné une nouvelle hausse importante des tonnes-kilomètres brutes au sein du trafic de marchandises en 2017 (+4,9 %). Pour la première fois, les trains de marchandises qui ont transité sur l'axe du Lötschberg (54 %) ont été plus nombreux que ceux ayant circulé sur l'axe du Saint-Gothard.

En raison de la baisse du volume des investissements, les prestations propres activées ont diminué de 6,1 millions de francs (-12,7 %) et s'élèvent à 41,7 millions de francs. La forte diminution des autres produits d'exploitation de 3,8 millions (-14,4 %) est principalement due à la suppression d'effets spéciaux survenus en 2016. BLS Netz AG avait reçu un financement extraordinaire en lien avec le projet de Rosshäusern, qui a été mis en compte durant six ans et pour la dernière fois en 2016.

### Charges

Les charges de matériel ont augmenté de 1 million de francs (+14,0 %) et s'élèvent à 8,2 millions. Les prestations de tiers acquises pour l'entretien ont également connu une hausse de 2,8 millions de francs. Les autres charges d'exploitation comprennent en outre des charges des CFF pour des systèmes informatiques ferroviaires (par ex. disposition). La renégociation des bases contractuelles a entraîné des frais supplémentaires de l'ordre de 2,1 millions de francs chez BLS Netz AG. Alors que les amortissements se situent au même niveau que l'année précédente, les pertes découlant de transferts d'immobilisations par suite d'aliénation et de mise au rebut s'élèvent à 1,9 million de francs, soit 9,9 millions de moins que l'année précédente.

### Investissements


Le volume des investissements atteint 208,4 millions de francs, ce qui représente 28,9 millions de francs de moins que l'année précédente (-12,2 %). Cette baisse s'explique par le fait que les grands projets en cours ne se trouvaient pas dans des phases très coûteuses en 2017. Le plus grand projet des deux dernières années est la construction du tunnel de Rosshäusern avec doublement de la voie à Mauss. En 2017, environ 13,8 millions de francs de moins que l'année précédente ont été investis dans ce projet. Outre le tunnel de Rosshäusern, les grands projets de 2017 étaient les travaux de transformation des gares à Zweisimmen, Ramsei, Gümmenen et Reichenbach, la rectification de virage entre Oberdiessbach et Heimberg, le remplacement des postes d'enclenchement sur la ligne Spiez-Zweisimmen ainsi que le remplacement du point d'appui pour la maintenance à Emmental.

### Perspectives

BLS Netz AG s'attend à une évolution stable de l'exploitation et de la maintenance.

En 2018, le volume du trafic en tonnes-kilomètres brutes diminuera légèrement par rapport à l'année précédente. Suite à la clôture du chantier du Saint-Gothard à la mi-décembre 2017, le trafic de marchandises devrait transiter à nouveau davantage par la route du Saint-Gothard. On s'attend donc en premier lieu à un recul du trafic de marchandises. Le trafic voyageurs grandes lignes reste, pour sa part, stable, car aucune extension de l'offre n'est prévue dans ce secteur. Une légère hausse du trafic voyageurs régional est attendue pour 2018, du fait des nouvelles densifications de l'horaire prévues sur le réseau RER.

Le volume des investissements en 2017 a été inférieur aux attentes. On escompte des investissements plus importants pour les années 2018 à 2020 en raison de l'application de la loi sur l'égalité pour les personnes handicapées.

L'été 2018 marquera le coup d'envoi du grand projet « Renouvellement de la voie ferrée dans le tunnel de faite du Lötschberg », qui devrait s'achever en 2022. 

### Trafic ferroviaire de marchandises (BLS Cargo SA)

BLS Cargo SA a réalisé un bénéfice de 3,5 millions de francs et son résultat a augmenté de 1,9 million de francs par rapport à l'année précédente. Le volume de trafic est resté stable, avec 17'529 trains. En juillet, la BLS SA a cédé 45 % des actions de BLS Cargo SA à SNCF Logistics, mais reste actionnaire majoritaire puisqu'elle détient encore une participation de 52 %.

Bénéfice du secteur Trafic de marchandises en francs

**+3,5 millions**

**17'529 trains**

Part de marché dans le transit alpin

**27%**

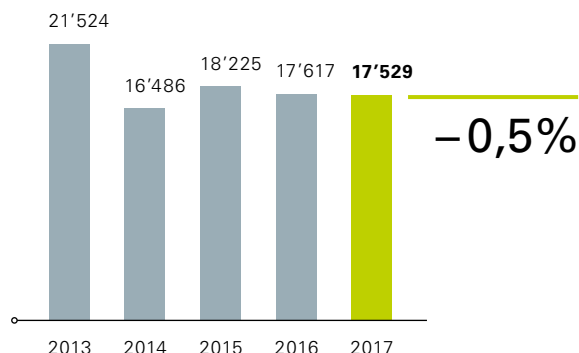
### Produits et prestation de transport

En 2017, BLS Cargo SA a réalisé un chiffre d'affaires de 202,5 millions de francs (+6,3 %). BLS Cargo SA enregistre ainsi le meilleur chiffre d'affaires de l'histoire de l'entreprise et a amélioré le bénéfice annuel de 1,9 million pour le faire passer à 3,5 millions. Avec 17'529 trains, le volume de trafic reste au niveau de l'année précédente (2016 : 17'617 trains).

L'exercice sous revue a été marqué par le nouveau partenariat avec SNCF Logistics et l'interdiction de circuler durant six mois sur le principal axe européen de transport de marchandises à la suite d'un affaissement de voies sur la ligne de la vallée du Rhin, à Rastatt (Allemagne).

BLS Cargo SA a gagné de nouveaux clients et ainsi renforcé sa position sur le marché du fret ferroviaire international. Elle a mis en service quinze nouvelles locomotives polycourant et a développé l'utilisation transfrontalière des locomotives sur l'axe Pays-Bas-Allemagne-Suisse-Italie. Elle est ainsi parvenue à compenser en grande partie les pertes financières causées par l'interdiction à Rastatt et a réalisé un résultat annuel positif en dépit du manque à gagner et des coûts supplémentaires liés aux déviations durant l'interdiction.

Prestations de transport de BLS Cargo SA en nombre de trains



### Charges d'exploitation

Par rapport à l'année précédente, les charges d'exploitation ont augmenté de 9,7 millions de francs et s'élèvent à 191,7 millions de francs (+5,3 %). La hausse est liée à celle du chiffre d'affaires.

### Perspectives

BLS Cargo SA escompte une situation conjoncturelle favorable et un contexte positif en matière de devises pour 2018. Cette année, l'entreprise se concentrera sur le développement du partenariat avec SNCF Logistics et entend s'engager davantage encore pour les clients dans son rôle de transporteur principal. BLS Cargo SA veut notamment améliorer les interfaces avec les clients et optimiser encore les concepts de production sur le Lötschberg et l'axe du Saint-Gothard. —○

### Transport autos

Le secteur Transport autos voit ses produits augmenter de 0,4 million de francs et réalise un bénéfice de 0,8 million, ce qui constitue une baisse de 0,2 million de francs par rapport à l'année précédente. Cette diminution résulte de la baisse du nombre de véhicules transportés (-1,6 %) et de la hausse des charges totales.

**Bénéfice du secteur Transport autos en francs**

**+0,8 million**

**35'378 trains**

**Véhicules transportés**

**1,178 million**

### Produits

Grâce à un éventail de produits optimisé, le produit total a progressé de 0,4 million de francs malgré la baisse de la densité du trafic (-1,6 %). 0,3 million de francs résultent de la reprise de l'exploitation au Simplon.

Le recul de la demande est dû à l'élasticité des prix pour les cartes à points arrivant à échéance ainsi qu'à la réfection de l'autoroute A9 dans le Valais. Les recettes publicitaires avec les partenaires touristiques dans le Valais et la nouvelle région touristique du Piémont ont une nouvelle fois augmenté en 2017.

### Charges

Par rapport à l'année précédente, les charges totales ont augmenté de 0,7 million de francs (+2,5 %). Les principales causes de cette hausse sont la reprise de l'exploitation au Simplon, la provision au prorata pour l'assainissement des sites contaminés aux ateliers de Bönigen, les coûts de location des locomotives et les redevances pour l'utilisation des sillons.

Le transport autos a enregistré des temps d'attente de 30 à 60 minutes durant dix jours (sept jours de moins que l'année précédente). Les plus longs temps d'attente sont survenus en août à la suite d'un grave accident de la circulation. En décembre, la route Leuk-Goppenstein a dû être bloquée à cause de déclenchements d'avalanches par explosif et le transport autos a été interrompu durant une heure.

### Perspectives

Malgré un contexte difficile, avec la demande qui reste tendue sur les marchés touristiques déterminants pour le transport autos et la réfection de l'autoroute A9, le secteur escompte également un bénéfice à l'avenir. L'objectif est de générer un cash-flow approprié pour pouvoir cofinancer les investissements à venir (par ex. remplacement du matériel roulant).

Les travaux d'assainissement du tunnel de faîte du Lötschberg, qui dureront près de quatre ans, débiteront à l'été 2018.

Grâce à la reprise du transport autos au Simplon entre Brigue et Iselle, la BLS SA escompte une croissance de la densité du trafic de l'ordre de 15 % pour 2018. 

## Navigation

Le secteur Navigation de BLS a enregistré une perte de 3,1 millions de francs.

Suite à l'examen de la valeur du modèle d'affaires actuel, il a fallu procéder à une nouvelle correction de valeur de 3,6 millions de francs.

Perte du secteur Navigation en francs

–3,1 millions

Personnes transportées  
(trajets réguliers et courses spéciales)

1,02 million

Kilomètres parcourus en bateau

138'691 km

## Produits et prestation de transport

Par rapport à l'année précédente, le produit total a augmenté de 0,4 million de francs (+2,3 %). Les recettes réalisées sur les trajets réguliers ont progressé de 0,6 million de francs (+4,8 %), ce qui est dû principalement à l'augmentation de la part sur les titres de transport forfaitaires. En revanche, les courses spéciales ont vu leur produit reculer de 0,1 million de francs (–8,6 %).

La fréquentation sur les trajets réguliers et les courses spéciales a diminué de 4000 passagers par rapport à l'année précédente (–0,4 %). Le nombre de passagers sur le lac de Thoune a diminué, de 689'000 à 680'000 (–1,3 %). Sur le lac de Brienz, par contre, il a augmenté, passant de 331'000 à 336'000 (+1,4 %). Le développement d'Interlaken comme destination touristique a eu ici une influence positive.

## Charges

Les coûts supplémentaires découlant des parts non activables de la démolition des ateliers et de l'augmentation des charges de personnel ont été compensés par des gains d'efficacité au niveau de l'entretien et de l'exploitation. En outre, de très bonnes conditions ont pu être négociées pour l'achat de carburant grâce à la conclusion de contrats sur plusieurs années. L'examen de la valeur du modèle d'affaires actuel a donné lieu à une nouvelle correction de valeur de 3,6 millions, ce qui a entraîné une augmentation des charges de quelque 3,5 millions de francs (+22,8 %).

## Perspectives

Le secteur Navigation prévoit toujours un résultat opérationnel positif pour 2018 et les années suivantes. Afin de pouvoir supporter les investissements croissants à l'avenir et de pouvoir renoncer aux corrections de valeur, il examine un nouveau modèle d'affaires à mettre en œuvre à moyen terme.

La construction de la nouvelle halle de chantier naval sur le lac de Thoune pourra être achevée au printemps comme prévu. Les coûts de la nouvelle halle ont été pris en charge en grande partie par le canton, ce dont la BLS SA est très reconnaissante.

Le renouvellement de la flotte est concrétisé dans la foulée et entre dans la phase de mise en œuvre. Le bateau à moteur Spiez (« Spiezerli ») est actuellement transformé avec le soutien de l'association Freunde der Dampfschiffahrt Thuner- und Brienzersee pour redevenir un bateau à vapeur. La transformation s'achèvera en 2018. —○



### Trafic régional par route (Busland AG)

Le trafic régional par route a clôturé l'exercice sur un bénéfice de 1,1 million de francs. Le résultat a augmenté de 0,7 million de francs par rapport à l'exercice précédent. Un résultat réjouissant rendu possible par l'évolution positive des recettes du trafic et des produits accessoires et par une évolution stable des coûts.

**Bénéfice en francs**

**+1,1 million**

**Voyageurs-kilomètres  
(complément ferroviaire inclus)**

**16,7 millions**

**Personnes transportées (prestations  
complémentaires ferroviaires incluses)**

**3,8 millions**

### Produits

Malgré la plus-value de cession extraordinaire de 0,2 million de francs comptabilisée l'année précédente, le résultat d'entreprise a augmenté de 0,7 million en 2017 et atteint 1,1 million de francs (+139,0 %).

La hausse de 0,8 million de francs (+4,5 %) du produit d'exploitation est le résultat de l'amélioration des produits du trafic de 0,2 million de francs (+3,4 %) ainsi que des produits accessoires, pour lesquels l'augmentation de 0,2 million des prestations de remplacement du chemin de fer et prestations complémentaires ferroviaires pour BLS sont à souligner (+14,0 %). Par rapport à l'année précédente, le produit des ateliers a augmenté de 0,1 million de francs (+15,0 %).

### Charges

Par rapport à l'année précédente, les charges totales ont diminué de 0,3 million de francs (-1,8 %). Grâce à des prestations propres supplémentaires pour le service de remplacement ferroviaire, à une fluctuation du personnel moins importante et à la baisse des coûts des prestations sociales, les charges de personnel ont baissé de 0,3 million de francs (-2,5 %).

Dans l'ensemble, les autres charges d'exploitation restent au niveau de l'année précédente grâce à la diminution des charges administratives et publicitaires. Les amortissements ont augmenté de 0,1 million de francs (+7,0 %) en raison d'effets spéciaux.

### Perspectives

En 2018, les indemnités négociées avec les commanditaires du trafic voyageurs régional diminueront. Une hausse est attendue pour les produits accessoires résultant des prestations de remplacement du chemin de fer et prestations complémentaires ferroviaires. La pression sur les coûts demeure élevée et requiert une orientation continue sur les coûts et l'utilité. —○



### 3 Caisse de pension Symova

Le taux d'intérêt technique est de 2,75 % depuis le 1er janvier 2015 (2,0 % depuis le 1er janvier 2018). Durant l'exercice sous revue, les caisses de prévoyance ont réalisés une bonne performance de 7,5 % (année précédente : 5,56 %). Le taux de couverture consolidé était de 108,3 % au 31 décembre 2017 (année précédente : 110,3 %).

## 4 Comptes annuels consolidés

### 4.1 Compte de résultats du groupe

en milliers de francs

	Explications	2017	2016
Produits des transports	①	458'468	446'792
Indemnisations	②	424'241	422'771
Prestations pour des tiers	③	16'896	19'913
Autres produits	④	41'460	44'161
Prestations propres	⑤	95'659	100'403
Variations de stock de produits finis, de produits non finis et de prestations non facturées	⑥	6'762	1'657
<b>Total des produits d'exploitation</b>		<b>1'043'487</b>	<b>1'035'698</b>
Charges de matériel		61'784	65'374
Charges de personnel	⑦ ②③ ②④	355'000	359'834
Prestations d'exploitation de tiers	⑧	218'177	199'383
Autres charges d'exploitation	⑨	136'515	139'411
<b>Total des charges d'exploitation</b>		<b>771'477</b>	<b>764'002</b>
<b>Résultat d'exploitation avant intérêts, impôts et amortissements (EBITDA)</b>		<b>272'010</b>	<b>271'696</b>
Amortissements sur immobilisations corporelles	⑩	236'967	235'870
Amortissements sur immobilisations incorporelles	⑪	8'573	8'049
<b>Résultat d'exploitation avant intérêts et impôts (EBIT)</b>		<b>26'470</b>	<b>27'777</b>
Résultat d'entreprises liées		687	113
Produits financiers		1'343	618
Charges financières		-9'398	-10'796
<b>Résultat financier</b>	⑫	<b>-7'368</b>	<b>-10'065</b>
<b>Résultat d'exploitation avant impôts (EBT)</b>		<b>19'102</b>	<b>17'712</b>
Impôts	⑬	-1'161	-164
<b>Résultat du groupe (participations minoritaires incluses)</b>		<b>17'942</b>	<b>17'549</b>
Participations minoritaires		-2'953	-1'958
<b>Résultat du groupe (hors participations minoritaires)</b>		<b>14'989</b>	<b>15'591</b>

L'arrondissement des valeurs contenues dans les tableaux des comptes du groupe peuvent entraîner de légères différences.

## 4.2 Bilan du groupe

en milliers de francs

<b>Actif</b>	<b>Explications</b>	<b>31.12.17</b>	<b>31.12.16</b>
Liquidités	12	183'957	215'472
Créances résultant de livraisons et de prestations	13	46'500	48'862
Autres créances à court terme	14	6'039	8'262
Stocks de marchandises, travaux en cours et prestations non facturées	15	82'808	69'463
Comptes de régularisation actifs		20'623	4'191
<b>Total de l'actif circulant</b>		<b>339'927</b>	<b>346'250</b>
Immobilisations corporelles	16	4'749'805	4'695'965
Immobilisations financières	17	24'888	18'959
Immobilisations incorporelles	18	26'920	29'369
<b>Total de l'actif immobilisé</b>		<b>4'801'613</b>	<b>4'744'293</b>
<b>Total de l'actif</b>		<b>5'141'540</b>	<b>5'090'543</b>
<b>Passif</b>			
Engagements financiers à court terme	22	8'507	74'204
Engagements résultant de livraisons et de prestations	19	66'693	68'642
Autres engagements à court terme	20	14'517	13'381
Provisions à court terme	23	20'489	17'160
Comptes de régularisation passifs	21	121'492	100'830
<b>Total des capitaux étrangers à court terme</b>		<b>231'697</b>	<b>274'216</b>
Engagements financiers à long terme	22	3'852'431	3'827'107
Autres engagements à long terme		3'196	1'238
Provisions à long terme	23	50'640	60'082
<b>Total des capitaux étrangers à long terme</b>		<b>3'906'267</b>	<b>3'888'426</b>
<b>Total des capitaux étrangers</b>		<b>4'137'965</b>	<b>4'162'642</b>
Capital-actions		79'442	79'442
Réserves issues du capital		113'784	113'784
Actions propres		-2'495	-2'495
Réserves issues des bénéfices		295'132	277'445
<b>Total des capitaux propres hors participations minoritaires</b>		<b>485'863</b>	<b>468'176</b>
Participations minoritaires		517'712	459'724
<b>Total des capitaux propres</b>		<b>1'003'576</b>	<b>927'901</b>
<b>Total du passif</b>		<b>5'141'540</b>	<b>5'090'543</b>

**4.3 Tableau des flux de trésorerie consolidé**

en milliers de francs

	<b>2017</b>	<b>2016</b>
<b>Flux monétaire issu des activités d'exploitation</b>		
Résultat du groupe participations minoritaires incluses	17'942	17'549
Amortissements sur immobilisations corporelles et incorporelles	241'963	243'918
Pertes résultant de dépréciations de valeur des immobilisations corporelles	3'576	0
Variation des corrections de valeurs sur immobilisations financières	- 5	151
Variation des provisions	- 5'978	91
Perte sur sortie d'actifs immobilisés	2'954	12'249
Autres produits et charges sans incidence sur les fonds	- 3'196	- 5'499
Diminution/augmentation des créances résultant de livraisons et de prestations	2'374	- 8'943
Augmentation des stocks de marchandises	- 13'345	- 2'623
Diminution/augmentation des autres créances et comptes de régularisation actifs	- 14'202	9'019
Diminution des engagements résultant de livraisons et de prestations	- 1'953	- 19'325
Augmentation des autres engagements et comptes de régularisation passifs	21'757	4'149
Bénéfice proportionnel selon la méthode de la mise en équivalence	- 687	- 113
<b>Flux monétaire issu des activités d'exploitation</b>	<b>251'199</b>	<b>250'623</b>
<b>Flux monétaire issu des activités d'investissement</b>		
Investissements dans des immobilisations corporelles	- 302'908	- 310'271
Subventions d'immobilisations corporelles	3'708	849
Désinvestissements d'immobilisations corporelles	529	1'183
Investissements dans des immobilisations financières	- 128	- 407
Désinvestissements d'immobilisations financières	284	488
Investissements dans des immobilisations incorporelles	- 1'003	- 4'849
Désinvestissements d'immobilisations incorporelles	0	0
<b>Flux monétaire issu des activités d'investissement</b>	<b>- 299'518</b>	<b>- 313'008</b>
<b>Flux monétaire issu des activités de financement</b>		
Souscription d'engagements financiers à court terme	0	35'000
Souscription d'engagements financiers à long terme	33'831	55'074
Remboursement d'engagements financiers à court terme	- 69'268	- 20'000
Remboursement d'engagements financiers à long terme	0	- 24'550
Achat de participations dans des sociétés entièrement consolidées	0	- 3
Vente de participations dans des sociétés entièrement consolidées	52'185	0
Achat/vente d'actions propres	0	- 31
<b>Flux monétaire issu des activités de financement</b>	<b>16'748</b>	<b>45'489</b>
<b>Diminution des liquidités</b>	<b>- 31'571</b>	<b>- 16'895</b>
Liquidités au 1.1	215'472	232'367
Différence de change	56	0
Liquidités au 31.12	183'957	215'472
<b>Diminution des liquidités</b>	<b>- 31'571</b>	<b>- 16'895</b>

Représentation des opérations de financement sans incidence sur la trésorerie, voir Explication 22

**4.4 Tableau des capitaux propres du groupe**

en milliers de francs

	Capital- actions <sup>1</sup>	Réserve issue du capital	Actions propres	Bénéfi- ces non distribués (réserves issues des bénéfices)	Total hors parti- cipations minoritaires	Participa- tions minori- taires	Total parti- cipations minoritaires inclues
<b>Capitaux propres 1.1.2016</b>	<b>79'442</b>	<b>113'784</b>	<b>-2'464</b>	<b>261'852</b>	<b>452'615</b>	<b>457'773</b>	<b>910'388</b>
Bénéfice du groupe	0	0	0	15'591	15'591	1'958	17'549
Achat/vente d'actions propres	0	0	-31	0	-31	0	-31
Variation des participations minoritaires	0	0	0	0	0	-11	-11
Différences de change	0	0	0	2	2	5	7
<b>Capitaux propres 31.12.2016</b>	<b>79'442</b>	<b>113'784</b>	<b>-2'495</b>	<b>277'445</b>	<b>468'176</b>	<b>459'724</b>	<b>927'901</b>
Bénéfice du groupe	0	0	0	14'989	14'989	2'953	17'942
Achat/vente d'actions propres	0	0	0	0	0	0	0
Vente de participations dans la filiale BLS Cargo SA	0	0	0	-2'851	-2'851	55'036	52'185
Variation des impôts latents <sup>2</sup>	0	0	0	5'526	5'526	0	5'526
Différences de change	0	0	0	23	23	0	23
<b>Capitaux propres 31.12.2017</b>	<b>79'442</b>	<b>113'784</b>	<b>-2'495</b>	<b>295'132</b>	<b>485'863</b>	<b>517'712</b>	<b>1'003'576</b>

<sup>1</sup> Le capital-actions est réparti en 79'442'336 actions nominatives d'une valeur de 1 franc chacune et est entièrement libéré.

<sup>2</sup> Dans le cadre de la création de BLS Immobilien AG, des immeubles non nécessaires à l'exploitation de la BLS SA ont été revalorisés. Cela engendre un avantage d'impôts latents, qui est activé par le biais des réserves de bénéfices sans incidence sur le résultat.

**Montant total des réserves réserves statutaires et légales non distribuables**

en milliers de francs

	<b>2017</b>	<b>2016</b>
BLS SA	66'301	70'129

**Actions propres**

	<b>Unités</b>	<b>Prix ø en francs</b>
<b>Situation 1.1.2016</b>	<b>2'895'700</b>	
Achats	67'191	0.53
Achats	-6'766	0.66
<b>Situation 31.12.2016</b>	<b>2'956'125</b>	
Achats	10'420	0.56
Ventes	-8'904	0.70
<b>Situation 31.12.2017</b>	<b>2'957'641</b>	

## 4.5 Annexe aux comptes annuels consolidés

### Principes de consolidation, d'établissement du bilan et d'évaluation

#### 1 Généralités

Les comptes du groupe ont été établis sur la base de valeurs de gestion conformément au Code des obligations suisse ainsi qu'à l'ensemble des Recommandations relatives à la présentation des comptes Swiss GAAP RPC. Les comptes du groupe se basent sur le principe de la valeur d'acquisition et donnent une image fidèle des actifs, de la situation financière et des résultats du groupe.

La consolidation a été effectuée à partir des comptes individuels révisés des sociétés du groupe, qui ont été établis selon des directives uniformes. Les bases d'évaluation générales d'après le cadre conceptuel Swiss GAAP RPC partant du principe de la continuité de l'organisation s'appliquent. L'approche adoptée est une approche économique. Les états de faits sont délimités d'un point de vue matériel et temporel.

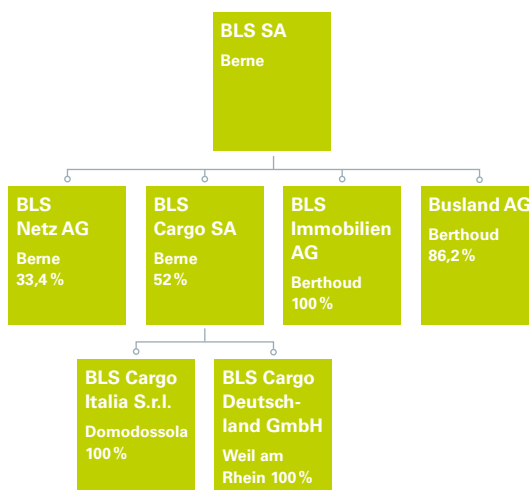
#### 1.1 Date de clôture

L'exercice de référence s'étend sur 12 mois pour toutes les sociétés. Le jour de clôture pour le groupe et pour toutes les entités entièrement consolidées est le 31 décembre.

#### 1.2 Périmètre de consolidation

##### 1.2.1 Consolidation globale

Les comptes du groupe incluent les comptes annuels de la BLS SA ainsi que ceux des sociétés dans lesquelles BLS SA détient directement ou indirectement une participation majoritaire. BLS Netz AG est entièrement consolidée, car la BLS SA en exerce le contrôle en vertu de dispositions contractuelles.



##### 1.2.2 Mise en équivalence

Les sociétés dans lesquelles la BLS SA détient entre 20 % et 50 % des voix ou exerce d'une autre manière une influence notable sont prises en compte dans la consolidation selon la méthode de la mise en équivalence des participations (intégration proportionnelle du capital et du résultat). Les participations mises en équivalence incluent les sociétés suivantes :

- RAAlpin AG, Olten
- Sillon Suisse SA, Berne
- KPZ Fahrbahn AG, Berne
- JETBOAT Interlaken AG, Interlaken

##### 1.2.3 Modifications du périmètre de consolidation

La BLS Immobilien AG a été fondée le 1<sup>er</sup> juillet 2017. La société est détenue à 100 pour cent par la BLS SA et est intégrée globalement.

Vous trouverez la liste des participations en page 42.

#### 2 Principes de consolidation

##### 2.1 Consolidation du capital

La consolidation du capital est effectuée selon la méthode « purchase ». Les filiales et les participations sont incluses dans le périmètre de consolidation dès leur acquisition et sont exclues des comptes consolidés dès la date de leur vente. Un goodwill entre les actifs nets identifiés et le prix d'acquisition dans le cadre de l'acquisition de participations est comptabilisé dans les valeurs incorporelles et amorti sur cinq ans. L'achat ou la vente partielle des droits de participation dans une société consolidée globalement sans prise ou sans perte de contrôle est considérée comme une transaction entre bailleurs de capitaux propres. Un éventuel supplément ou une éventuelle décote s'applique en conséquence au capital propre.

Les actifs et les passifs, tout comme les charges et les produits, sont compensés les uns contre les autres au sein du groupe.

##### 2.2 Participations minoritaires

Les participations minoritaires au capital propre et au résultat du groupe qui sont présentées correspondent aux participations tierces au capital propre et au résultat des sociétés correspondantes qui sont calculées sur la base des rapports de participation en vigueur.

### 2.3 Conversion des monnaies étrangères

Les bilans établis en monnaie locale sont convertis au cours de change en vigueur à la date du bilan et les comptes de résultats des filiales étrangères sont convertis au cours moyen de l'exercice. Les écarts de conversion sont imputés aux réserves en bénéfice.

Les cours de change appliqués dans les présents états financiers sont les suivants :

#### Conversion des monnaies étrangères

	31.12.17	31.12.16
<b>Bilan</b>		
EUR/CHF	1.1685	1.0750
<b>Compte de résultats</b>		
EUR/CHF	1.1100	1.0904

### 2.4 Transactions avec

#### des personnes proches de l'entreprise

Les pouvoirs publics, en particulier la Confédération suisse et le canton de Berne en tant que personnes proches, indemnisent les coûts non couverts de l'offre de transport commandée et octroient des prêts sans intérêts pour le financement de l'infrastructure. Sont également considérés comme des personnes proches de l'entreprise les sociétés consolidées selon la méthode de la mise en équivalence, les institutions de prévoyance du personnel ainsi que les membres de la direction et du conseil d'administration.

### 2.5 Dépréciation (« impairment ») d'actifs

Lorsqu'il existe des signes indiquant une dépréciation, la valeur intrinsèque des actifs à la date du bilan est examinée. Dès lors que la valeur comptable est supérieure à la valeur utile en tant que valeur actuelle des futures entrées et sorties de trésorerie attendues ainsi qu'à la valeur nette de marché, la valeur de l'actif est ajustée à la plus élevée de ces deux valeurs. La dépréciation affecte le compte de pertes et profits.

## 3 Principes d'évaluation

### 3.1 Liquidités

Les liquidités incluent les avoirs en caisse, les avoirs à vue auprès de la Poste et de banques, les placements à terme auprès d'établissements financiers ainsi que les placements à court terme sur le marché monétaire d'une durée n'excédant pas trois mois. Ceci correspond au fonds de liquidités dans le tableau de flux de trésorerie. Les liquidités sont comptabilisées à leur valeur nominale.

### 3.2 Créances

Les créances sont comptabilisées à leur valeur nominale, après déduction des rectifications de valeur nécessaires à l'exploitation. Les risques de crédit concrets font l'objet d'une correction de valeur au cas par cas. Les créances non recouvrables sont amorties comme pertes.

### 3.3 Stocks de marchandises, travaux en cours et prestations non facturées

Les stocks de marchandises sont valorisés au coût d'acquisition ou de fabrication, ou au montant net de leur valeur nette d'aliénation, si ce dernier montant est plus bas. Les coûts de fabrication comprennent tous les frais de production, y compris les participations à des frais de production en commun. Grâce à l'application de correctifs jugés adéquats au vu des critères admis en gestion d'entreprise, il est tenu compte de tous les risques reconnaissables de pertes sur des travaux en cours. Les stocks de marchandises sont évalués selon la méthode du coût moyen pondéré. Les stocks de marchandises sont évalués selon la méthode du taux de rotation. Les stocks à faible rotation sont dépréciés sur une durée maximale de dix ans. Les escomptes sont traités comme des réductions du prix d'acquisition.

Les régularisations des indemnités (écart entre l'année comptable et l'année d'horaire) sont comptabilisées à l'actif dans les stocks de marchandises, travaux en cours et prestations non facturées. Les variations des régularisations correspondantes sont comptabilisées au compte de résultats, directement aux indemnités, car autrement la présentation des indemnités effectives est faussée.

### 3.4 Actifs et passifs de délimitation

Les comptes de régularisation servent à comptabiliser les charges et les produits dans la période appropriée.

### 3.5 Immobilisations corporelles

Les immobilisations corporelles sont comptabilisées à leur coût d'acquisition ou de fabrication et sont amorties linéairement sur leur durée d'utilisation estimée. Les charges d'intérêts sont activées en cas d'acquisitions importantes de valeurs patrimoniales si un délai considérable est nécessaire avant la mise en service de la valeur patrimoniale. L'activation d'intérêts se fait sur la valeur d'immobilisation moyenne au taux moyen des capitaux étrangers.

#### Périodes d'amortissement

	ans
Terrains non bâtis/ terrains (pas d'amortissement ordinaire)	
Bâtiments <sup>1</sup>	50-80
Chaussée	25-33
Tunnels, ponts, ouvrages de protection <sup>2</sup>	50/80
Véhicules, bateaux <sup>3</sup>	25-40
Technique ferroviaire y c. systèmes de télécommunications	10-30
Matériel informatique	4-10
Mobilier, appareils et outils	4-33

<sup>1</sup> Dans le domaine des bus, les bâtiments sont amortis sur 20 ans.

<sup>2</sup> La durée d'utilisation du tunnel de base du Lötschberg a été fixée à 80 ans en concertation avec l'OFT.

<sup>3</sup> Les autobus sont amortis sur une période de 7 à 11 ans.

### 3.6 Immobilisations financières

Les immobilisations financières comprennent les participations non intégrées globalement avec une part d'au moins 20 % des droits de vote qui sont comptabilisées selon la méthode de la mise en équivalence en proportion de la valeur du capital propre à la date du bilan. Les titres sont comptabilisés à leur coût d'acquisition diminué des amortissements nécessaires, selon le principe de la valeur la plus basse. Les prêts sont comptabilisés à leur valeur nominale en tenant compte des risques de crédit.

### 3.7 Immobilisations incorporelles

Il s'agit de valeurs incorporelles acquises, qui comprennent principalement des logiciels informatiques et des licences. Elles sont valorisées à leur coût d'acquisition ou de fabrication et sont amorties linéairement sur une durée d'utilisation pouvant aller de quatre à dix ans. Les prestations propres visant au développement d'immobilisations incorporelles sont activées au coût de fabrication.

### 3.8 Engagements

Les engagements résultant de livraisons et de prestations ainsi que les autres engagements à court terme sont comptabilisés à leur valeur nominale.

### 3.9 Provisions (à court et à long terme)

Des provisions sont constituées lorsqu'un événement passé

- a) aura vraisemblablement pour conséquence une obligation,
- b) l'exécution de cette obligation rend vraisemblablement nécessaire l'emploi de ressources présentant une utilité économique et
- c) lorsqu'il est possible d'évaluer de manière fiable l'importance de cet engagement.

L'évaluation repose sur des critères de gestion uniformes.

### 3.10 Engagements financiers (à court et à long terme)

Il s'agit d'une part de prêts sans intérêts octroyés par les pouvoirs publics dans le cadre de projets d'investissement du fonds d'infrastructure ferroviaire d'après l'art. 56 LCdF et les dispositions FTP\*. Pour les prêts sans intérêts accordés par les pouvoirs publics, un remboursement peut être exigé si des fonds d'amortissement non réinvestissables sont disponibles dans le domaine des infrastructures de BLS Netz AG (cf. art. 49/4 LCdF). D'autre part, ce poste comprend des dettes portant intérêts pour les nouveaux financements de matériel roulant. La part des engagements financiers à rembourser ou à compenser avec l'indemnisation dans un délai d'un an est ainsi présentée comme un engagement à court terme. Ce poste est évalué à sa valeur nominale.

\* FTP = réalisation et financement de projets d'infrastructure de transports publics conformément à l'arrêté fédéral du 20 mars 1998

### 3.11 Impôts

Avec la Réforme des chemins de fer 2 et la révision connexe des actes normatifs sur les transports publics (RévTP), des modifications ont notamment été apportées aux normes fiscales. Du point de vue fiscal, la réglementation des exonérations fiscales accordées aux entreprises de transport concessionnaires occupe une place centrale. Dans le cadre de la révision, des normes d'exonération fiscale existantes ont été abrogées et remplacées par de nouvelles dispositions. Les nouveaux articles de loi sont entrés en vigueur le 1<sup>er</sup> janvier 2010. Les répercussions de cette modification sont largement connues, excepté pour BLS Netz AG.

Les impôts latents sur les différences entre les valeurs internes au groupe et les valeurs fiscales sont provisionnés selon la méthode du report variable (« liability method ») et ajustés en permanence aux éventuelles modifications de la législation fiscale locale. En ce qui concerne les impôts latents également, il existe des incertitudes quant à l'imposition sur la base de la RévTP. Les taux d'imposition appliqués actuellement pour déterminer les impôts latents sont compris entre 17 % et 21 %. La comptabilisation au bilan s'effectue dans les provisions à long terme.

### 3.12 Comptabilisation du chiffre d'affaires

Les recettes sont comptabilisées dès lors que la prestation est fournie, que le montant des recettes peut être déterminé de façon fiable et que le bénéfice économique correspondant va vraisemblablement être obtenu. Les principales sources de recettes de BLS sont les produits du trafic ainsi que les indemnités versées par les pouvoirs publics.

### 3.13 Instruments financiers dérivés

Des instruments financiers dérivés sont éventuellement utilisés pour couvrir des opérations sous-jacentes. Une comptabilisation au compte de résultats est effectuée au moment de la réalisation. Le traitement des opérations de couverture est analogue à celui de l'opération de base couverte.



## 4.6 Explications relatives aux comptes annuels consolidés

### 1 Produits des transports

en milliers de francs

	2017	2016
Trafic régional Train	196'639	189'025
Trafic régional Bus	4'436	4'283
Trafic voyageurs Bateau	14'884	14'318
<b>Total du trafic voyageurs</b>	<b>215'959</b>	<b>207'626</b>
Utilisation d'infrastructures	37'985	37'642
Transport autos	27'759	27'458
Trafic de marchandises	176'765	174'066
<b>Total</b>	<b>458'468</b>	<b>446'792</b>

### 2 Indemnisations

en milliers de francs

	2017	2016
Trafic voyageurs régional	194'467	193'583
Infrastructure	229'774	229'188
<b>Total</b>	<b>424'241</b>	<b>422'771</b>

### 3 Prestations pour des tiers

en milliers de francs

	2017	2016
Prestations de véhicules et de personnel	1'564	1'167
Gares communes	550	2'179
Prestations de services	3'479	4'223
Prestations de construction et d'entretien	7'519	8'685
Ventes de matériel	2'550	2'703
Autres prestations	1'234	957
<b>Total</b>	<b>16'896</b>	<b>19'913</b>

### 4 Autres produits

en milliers de francs

	2017	2016
Compensations de vente	11'265	11'955
Frais de distribution	5'744	4'463
Produits des activités de tour-opérateur	892	905
Autres produits accessoires	6'685	9'731
Produits de loyers et de baux	16'787	15'980
Bénéfices résultant de la vente d'immobilisations corporelles	86	1'127
<b>Total</b>	<b>41'460</b>	<b>44'161</b>

**5 Prestations propres**

en milliers de francs

	2017	2016
Prestations propres afférentes au matériel et aux pièces détachées	36'496	40'608
Prestations propres afférentes aux investissements	59'164	59'795
<b>Total</b>	<b>95'659</b>	<b>100'403</b>

**6 Variations de stock de produits finis, de produits non finis et de prestations non facturées**

en milliers de francs

	2017	2016
Variations de stock de produits finis et non finis	- 724	13
Variations de stock de prestations non facturées	7'486	1'644
<b>Total</b>	<b>6'762</b>	<b>1'657</b>

**7 Charges de personnel**

en milliers de francs

	2017	2016
Salaires	274'871	269'277
Primes de performance et à caractère social	17'583	24'238
Assurances sociales	54'659	57'832
Autres charges de personnel	15'350	14'987
Prestations d'assurance	- 7'463	- 6'999
Constitution réserve pour modification bases techniques caisse de prévoyance	0	500
<b>Total</b>	<b>355'000</b>	<b>359'834</b>

**8 Prestations d'exploitation de tiers**

en milliers de francs

	2017	2016
Utilisation d'infrastructures	76'667	69'944
Autre achat de prestations	141'510	129'439
<b>Total</b>	<b>218'177</b>	<b>199'383</b>

**9 Autres charges d'exploitation**

en milliers de francs

	2017	2016
Loyers	15'430	14'729
Courant de traction	18'819	18'445
Électricité générale et autre énergie	6'362	5'932
Assurances	8'557	8'207
Dégâts non couverts (franchises)	302	1'483
Taxes et redevances (principalement TVA non récupérable)	36'187	26'360
Entretien et réparations Bâtiments	5'824	4'760
Entretien et réparations Véhicules	1'512	1'287
Entretien et réparations Machines, mobilier et tenues de travail	4'731	4'047
Publicité	6'720	6'159
Formation professionnelle et formation continue	2'954	3'282
Frais de gestion (impressions, communication, honoraires, rémunération du conseil d'administration, frais, dons et charges liées aux projets informatiques)	26'075	31'344
Pertes résultant de la vente / sortie d'immobilisations corporelles	3'041	13'375
<b>Total</b>	<b>136'515</b>	<b>139'411</b>

**10 Résultat financier** en milliers de francs

	2017	2016
<b>Résultat des sociétés liées</b>	<b>687</b>	<b>113</b>
Gains de change sur les devises	746	123
Intérêts, dividendes, gains de change et dissolution corrections de valeur	597	495
<b>Total des produits financiers</b>	<b>1'343</b>	<b>618</b>
Intérêts, pertes de change sur titres, corrections de valeur	- 9'398	- 10'796
<b>Total des charges financières</b>	<b>- 9'398</b>	<b>- 10'796</b>
<b>Total du résultat financier</b>	<b>- 7'368</b>	<b>- 10'065</b>

**11 Impôts** en milliers de francs

	2017	2016
Impôts courants sur le résultat	- 159	- 258
Impôts latents sur le résultat	- 1'002	95
<b>Total</b>	<b>- 1'161</b>	<b>- 164</b>

**12 Liquidités** en milliers de francs

	31.12.17	31.12.16
Caisse	2'356	2'427
Poste	19'633	17'902
Banque : moyens disponibles	161'772	194'943
Banque : moyens affectés à des fins déterminées <sup>1</sup>	197	201
<b>Total</b>	<b>183'957</b>	<b>215'472</b>

<sup>1</sup> Seuil de fonds

**13 Créances résultant de livraisons et de prestations** en milliers de francs

	31.12.17	31.12.16
Créances envers des tiers	45'865	48'646
Créances envers des sociétés liées	2'976	3'003
Corrections de valeurs	- 2'340	- 2'787
<b>Total</b>	<b>46'500</b>	<b>48'862</b>

**14 Autres créances à court terme** en milliers de francs

	31.12.17	31.12.16
Créances envers des autorités étatiques	5'078	6'378
Autres créances	961	1'884
<b>Total</b>	<b>6'039</b>	<b>8'262</b>

**15 Stocks de marchandises, travaux en cours et prestations non facturées**

en milliers de francs

	31.12.17	31.12.16
Matériel	23'615	24'772
Pièces détachées	62'783	60'298
Corrections de valeurs Matériel et pièces détachées	-33'728	-32'422
Prestations non facturées	11'464	4'017
Indemnités	17'252	10'652
Travaux en cours	1'422	2'146
<b>Total</b>	<b>82'808</b>	<b>69'463</b>

**16 Immobilisations corporelles**

en milliers de francs

Coûts d'acquisition	Terrains non bâtis	Terrains et constructions	Super-structure / infrastructure	Caténaire / installations de sécurité	Véhicules / bateaux	Autres immobilisations corporelles	Installations en cours de construction	Acomptes	Total
<b>Situation 1.1.2016</b>	<b>5'424</b>	<b>414'925</b>	<b>2'946'131</b>	<b>1'585'493</b>	<b>1'995'744</b>	<b>123'072</b>	<b>388'502</b>	<b>19'082</b>	<b>7'478'371</b>
Entrées	0	207	769	4'089	31'803	3'207	245'612	24'584	310'271
Sorties	-2	-21'493	-22'217	-2'769	-55'164	-10'851	0	0	-112'495
Montants des investissements	0	0	-849	0	0	0	0	0	-849
Transferts	0	5'550	61'795	43'777	8'112	-3'585	-135'520	0	-19'872
Différences de change	0	0	0	0	0	-2	0	0	-2
<b>Situation 31.12.2016</b>	<b>5'422</b>	<b>399'189</b>	<b>2'985'629</b>	<b>1'630'590</b>	<b>1'980'495</b>	<b>111'840</b>	<b>498'595</b>	<b>43'666</b>	<b>7'655'425</b>
Entrées	0	912	2'848	6'370	36'640	4'360	232'538	19'239	302'908
Sorties	0	-1'702	-1'761	-51'484	-16'190	-2'720	-369	0	-74'226
Montants des investissements	0	0	-2'574	-422	-18	-694	0	0	-3'708
Transferts	0	9'964	37'575	51'692	57'172	5'098	-124'349	-43'276	-6'124
Différences de change	0	0	0	0	-212	23	0	212	23
<b>Situation 31.12.2017</b>	<b>5'422</b>	<b>408'363</b>	<b>3'021'718</b>	<b>1'636'746</b>	<b>2'057'888</b>	<b>117'907</b>	<b>606'415</b>	<b>19'841</b>	<b>7'874'297</b>

## Amortissements cumulés

<b>Situation 1.1.2016</b>	<b>0</b>	<b>201'419</b>	<b>794'053</b>	<b>777'106</b>	<b>961'520</b>	<b>89'770</b>	<b>0</b>	<b>0</b>	<b>2'823'867</b>
Amortissements programmés	0	10'529	65'463	81'632	70'477	7'769	0	0	235'870
Sorties	0	-15'679	-17'108	-2'482	-53'458	-10'338	0	0	-99'064
Transferts	0	0	-151	7'609	103	-8'772	0	0	-1'212
Différences de change	0	0	0	0	0	-2	0	0	-2
<b>Situation 31.12.2016</b>	<b>0</b>	<b>196'269</b>	<b>842'257</b>	<b>863'864</b>	<b>978'642</b>	<b>78'428</b>	<b>0</b>	<b>0</b>	<b>2'959'460</b>
Amortissements programmés	0	9'198	66'610	79'029	70'829	8'002	0	0	233'669
Corrections de valeurs <sup>1</sup>	0	513	584	45	1'990	167	0	0	3'298
Sorties	0	-1'353	-1'451	-50'897	-15'089	-2'530	0	0	-71'320
Transferts	0	-3'435	0	3'491	0	-480	0	0	-425
Différences de change	0	0	0	0	-212	23	0	0	-189
<b>Situation 31.12.2017</b>	<b>0</b>	<b>201'191</b>	<b>908'000</b>	<b>895'531</b>	<b>1'036'160</b>	<b>83'609</b>	<b>0</b>	<b>0</b>	<b>3'124'492</b>

## Valeur comptable nette

Au 1.1.2016	5'424	213'506	2'152'078	808'387	1'034'224	33'301	388'502	19'082	4'654'504
Au 31.12.2016	5'422	202'921	2'143'372	766'725	1'001'853	33'411	498'595	43'666	4'695'965
<b>Au 31.12.2017</b>	<b>5'422</b>	<b>207'172</b>	<b>2'113'718</b>	<b>741'215</b>	<b>1'021'727</b>	<b>34'298</b>	<b>606'415</b>	<b>19'841</b>	<b>4'749'805</b>

Des intérêts de 0,4 million de francs ont été activés au cours de l'exercice sous revue (exercice précédent : 0,3 million de francs).

<sup>1</sup> Les corrections de valeurs comprennent 3,3 millions de francs résultant de l'impairment du Service de la navigation. Celui-ci a été effectué, car les valeurs comptables ne sont plus couvertes par les flux monétaires futurs.

**17 Immobilisations financières**

en milliers de francs

	Titres	Participations sociétés liées	Impôts latents actifs	Autres immobilisations financières	Actifs résultant de réserves de cotisations patronales	Total
<b>Valeur d'acquisition</b>						
Situation 31.12.2016	15'820	3'322	0	150	2'398	21'690
<b>Situation 31.12.2017</b>	<b>15'820</b>	<b>4'009</b>	<b>5'392</b>	<b>152</b>	<b>2'243</b>	<b>27'616</b>
<b>Corrections de valeurs cumulées</b>						
Situation 31.12.2016	-2'311	-270	0	-150	0	-2'731
<b>Situation 31.12.2017</b>	<b>-2'305</b>	<b>-270</b>	<b>0</b>	<b>-152</b>	<b>0</b>	<b>-2'728</b>
Valeur comptable nette 31.12.2016	13'509	3'052	0	0	2'398	18'959
<b>Valeur comptable nette 31.12.2017</b>	<b>13'515</b>	<b>3'739</b>	<b>5'392</b>	<b>0</b>	<b>2'243</b>	<b>24'888</b>

**18 Immobilisations incorporelles**

en milliers de francs

	2017	2016
<b>Valeur d'acquisition</b>		
Situation 1.1	62'770	39'124
Entrées	1'003	4'849
Sorties	-4'843	-1'074
Transferts	6'124	19'872
<b>Situation 31.12</b>	<b>65'055</b>	<b>62'770</b>
<b>Corrections de valeurs cumulées</b>		
Situation 1.1	33'402	25'216
Amortissements programmés	8'295	8'049
Corrections de valeurs <sup>1</sup>	278	0
Sorties	-4'265	-1'074
Transferts	425	1'212
<b>Situation 31.12</b>	<b>38'135</b>	<b>33'402</b>
Valeur comptable nette 1.1	29'369	13'907
<b>Valeur comptable nette 31.12</b>	<b>26'920</b>	<b>29'369</b>

Les valeurs inscrites au bilan correspondent principalement à des logiciels et des licences.

<sup>1</sup> Les corrections de valeurs comprennent 0,3 millions de francs résultant de l'impairment du Service de la navigation. Celui-ci a été effectué, car les valeurs comptables ne sont plus couvertes par les flux monétaires futurs.

**19 Engagements résultant de livraisons et de prestations**

en milliers de francs

	31.12.17	31.12.16
Engagements envers des tiers	66'628	68'581
Engagements envers des sociétés liées	49	61
Engagements envers des participants	16	0
<b>Total</b>	<b>66'693</b>	<b>68'642</b>

**20 Autres engagements à court terme**

en milliers de francs

	31.12.17	31.12.16
Engagements envers des caisses de pension	3'846	3'987
Engagements envers des assurances sociales	4'412	5'616
Autres engagements envers des tiers	6'259	3'777
<b>Total</b>	<b>14'517</b>	<b>13'381</b>

**21 Comptes de régularisation passifs**

en milliers de francs

	31.12.17	31.12.16
Jours de congés non pris, heures supplémentaires, services de piquet et primes de fidélité	14'700	14'673
Cartes mutlicourses Trafic voyageurs	35'240	34'061
Cartes à points Transport autos	4'309	4'125
Swedish Lease	1'652	1'790
Autres comptes de régularisation	65'591	46'180
<b>Total</b>	<b>121'492</b>	<b>100'830</b>

**22 Engagements financiers**

en milliers de francs

	Dettes produisant des intérêts	Matériel roulant financé avec aLCdF (sans intérêts)	Double voie (sans intérêts)	Infrastructure sans intérêts)	FTP* (sans intérêts)	Autres	Total
	Envers des tiers	Envers des participants et des manditaires	Envers des participants	Envers des participants	Envers des participants	Envers des participants	
Valeur comptable au 1.1.2016	525'000	68'592	191'700	965'469	2'107'451	3'085	3'861'297
Valeur comptable au 31.12.2016	520'000	58'536	191'700	1'015'904	2'112'086	3'085	3'901'311
<b>Valeur comptable au 31.12.2017</b>	<b>455'000</b>	<b>49'332</b>	<b>191'700</b>	<b>1'040'799</b>	<b>2'121'021</b>	<b>3'086</b>	<b>3'860'937</b>
Échéance à moins d'un an	0	8'507	0	0	0	0	8'507
Échéance à plus d'un an	455'000	40'825	191'700	1'040'799	2'121'021	3'086	3'852'431

\* FTP = réalisation et financement de projets d'infrastructures de transports publics selon l'arrêté fédéral du 20 mars 1998

**Opération de financement sans incidence sur la trésorerie**

en milliers de francs

	2017	2016
Compensation du prêt servant au financement de matériel roulant avec l'indemnisation des pouvoirs publics	4'936	5'506

## 23 Provisions

en milliers de francs

	Provisions des institutions de prévoyance <sup>1</sup>	Provisions dans le domaine du personnel <sup>2</sup>	Impôts latents	Autres provisions <sup>3</sup>	Total
<b>Situation 1.1.2016</b>	<b>57'576</b>	<b>14'489</b>	<b>194</b>	<b>4'892</b>	<b>77'151</b>
Constitution	500	8'666	0	2'427	11'592
Utilisation	- 10'000	- 138	0	- 25	- 10'163
Dissolution	0	- 886	- 94	- 358	- 1'337
<b>Situation 31.12.2016</b>	<b>48'076</b>	<b>22'130</b>	<b>100</b>	<b>6'936</b>	<b>77'242</b>
Constitution	0	1'023	872	9'586	11'480
Utilisation	- 11'182	- 1'719	0	- 1'074	- 13'975
Dissolution	0	- 3'135	- 4	- 478	- 3'617
<b>Situation 31.12.2017</b>	<b>36'894</b>	<b>18'299</b>	<b>967</b>	<b>14'969</b>	<b>71'129</b>
Dont à court terme	12'000	597	0	7'892	20'489
Dont à long terme	24'894	17'702	967	7'077	50'640

<sup>1</sup> Voir explication 24.<sup>2</sup> Provisions pour primes de fidélité contractuelles futures au taux d'actualisation de 2 % (exercice précédent 2 %), provisions pour rentes transitoires AVS et autres provisions dans le domaine du personnel.<sup>3</sup> Provisions pour sinistres avec une probabilité de survenance supérieure à 50 %.

## 24 Prévoyance du personnel

En ce qui concerne la prévoyance professionnelle, il existe plusieurs contrats d'affiliation pour le personnel du groupe BLS avec des plans de prévoyance basés sur la primauté des cotisations :

<b>BLS SA</b>	2'805 collaborateurs	Symova caisse de prévoyance BLS SA
<b>BLS Cargo SA</b>	87 collaborateurs	Symova caisse de prévoyance BLS Cargo SA
<b>Busland AG</b>	108 collaborateurs	Symova caisse de prévoyance Busland AG

## Engagements à court terme

en milliers de francs

	31.12.17	31.12.16
Cotisations à la caisse de pension	3'846	3'988

## Réserves pour cotisations patronales

en milliers de francs

	Valeur nominale 31.12.2017	Renonciation à l'utilisation 31.12.2017	Bilan 31.12.2017	Modification 2017	Bilan 31.12.2016	Résultat des RCE dans les charges de personnel 2017	Résultat des RCE dans les charges de personnel 2016
Institutions de prévoyance							
Institution de prévoyance de la BLS SA	917	0	917	- 284	1'201	284	483
Institution de prévoyance de BLS Cargo SA auprès de Symova	693	0	693	53	640	- 53	- 28
Institution de prévoyance de Busland AG auprès de Symova	633	0	633	76	558	- 76	- 29
<b>Total</b>	<b>2'243</b>	<b>0</b>	<b>2'243</b>	<b>-155</b>	<b>2'398</b>	<b>155</b>	<b>426</b>

**Avantage économique / obligation économique et charges de prévoyance**

en milliers de francs

Plans de prévoyance	Défaut de couverture / excédent de couverture Selon Swiss GAAP RPC 26 <sup>1</sup>	Obligation économique de l'entreprise		Modification avec effet sur l'exercice comptable	Cotisations ajustées sur la période	Charges de prévoyance dans les charges de personnel	
	<b>31.12.17</b>	<b>31.12.17</b>	<b>31.12.16</b>			<b>2017</b>	<b>2016</b>
Plans de prévoyance sans excédent / défaut de couverture	0	-36'894	-46'894	0	26'872	26'872	26'785
Plans de prévoyance avec excédent de couverture	1'574	0	-1'182	0	1'904	1'904	2'257
<b>Total</b>	<b>1'574</b>	<b>-36'894</b>	<b>-48'076</b>	<b>0</b>	<b>28'776</b>	<b>28'776</b>	<b>29'043</b>

Les données de l'excédent et du défaut de couverture selon Swiss GAAP RPC 26 reposent sur les résultats définitifs du 23 mars 2018.

Le taux de couverture consolidé de la caisse de prévoyance de la BLS se monte à 108,3 % au 31.12.2017 (année précédente : 110,3 %).

<sup>1</sup> Jusqu'à un taux de couverture de 113,20 %, des réserves pour fluctuations de valeurs sont constituées. Un excédent de couverture selon Swiss GAAP RPC 26 ne se produit qu'après le dépassement de cette valeur-cible.



## 4.7 Informations complémentaires relatives aux comptes annuels consolidés

### Instruments financiers dérivés

en milliers de francs/euros

Au cours de l'exercice sous revue, des opérations à terme sur devises en lien avec les chiffres d'affaires prévisionnels ont été conclues à des fins de couverture. La valeur de remplacement n'est pas reprise au bilan.

Instrument	Motif	31.12.17			31.12.16		
		Volume de contrat	Valeurs actif	Valeurs passif	Volume de contrat	Valeurs actif	Valeurs passif
Devises	Couvertures	EUR 64'700	CHF 59	CHF 3'397	EUR 32'300	CHF 1'322	CHF 108

### Cautionnements, obligations de garantie et constitutions de gages en faveur de tiers

#### Responsabilité solidaire sociétés simples

La BLS SA détient des participations avec responsabilité solidaire dans différentes sociétés simples. Il s'agit essentiellement de communautés tarifaires ainsi que de coopérations et de communautés de travail servant à la réalisation de projets limités dans le temps.

#### Engagements conditionnels

en milliers de francs

	31.12.17	31.12.16
Ouvrage NLFA axe Lötschberg ; travaux résiduels	2'520	823

#### Actifs mis en gage

en milliers de francs

	31.12.17	31.12.16
Immobilisations corporelles soumis au droit de gage sur les entreprises de chemins de fer	12'086	12'086

#### Engagements sous-jacents

en milliers de francs

	31.12.17	31.12.16
<b>Obligations selon le registre des gages sur les entreprises de chemins de fer</b>		
Emprunts afférents à l'électrification	3'086	3'086
Prêts art. 56 LCdF (BN, GBS, SEZ) 1962	9'000	9'000

#### Actifs soumis à une restriction du droit de disposer

en milliers de francs

	31.12.17	31.12.16
Liquidités affectées à des fins déterminées <sup>1</sup>	197	201
Titres affectés à des fins déterminées	1'051	1'057

<sup>1</sup> Seuil de fonds

**Emprunts contractés**

en milliers de francs

	<b>31.12.17</b>	<b>31.12.16</b>
Emprunts afférents à l'électrification datant de 1923, 1932 et 1944	6'506	6'506
Bons de caisse (placements privés) :		
2007-2017   taux d'intérêt 3,000 %	0	30'000
2007-2022   taux d'intérêt 3,200 %	20'000	20'000
2008-2020   taux d'intérêt 3,500 %	20'000	20'000
2010-2030   taux d'intérêt 2,500 %	100'000	100'000
2011-2024   taux d'intérêt 1,620 %	100'000	100'000
2011-2021   taux d'intérêt 1,420 %	25'000	25'000
2012-2032   taux d'intérêt 1,428 %	25'000	25'000
2013-2038   taux d'intérêt 1,820 %	60'000	60'000
2013-2029   taux d'intérêt 1,950 %	30'000	30'000
2013-2033   taux d'intérêt 2,027 %	30'000	30'000
2014-2025   taux d'intérêt 0,680 %	20'000	20'000
2014-2026   taux d'intérêt 0,760 %	25'000	25'000

**Conventions à long terme / obligations d'achat**

en milliers de francs

	<b>31.12.17</b>	<b>31.12.16</b>
Contrat de location pour l'atelier de Bern Aebimatt avec les CFF, 31.12.2019	4'515	6'773
Contrat de location pour le bâtiment Bollwerk avec la Confédération suisse, 30.04.2021	4'458	5'795
Contrat de location Bollwerk 31, Berne, 30.6.2021	634	815
Contrat de location Pulverweg 7, Berthoud, 30.11.2017	539	649
Contrat de location Sägemattstrasse 1, Köniz, 31.8.2020	1'709	2'350
Contrat de location de locomotives	15'208	2'061
Montant résiduel de l'obligation d'achat de matériel roulant	485'169	7'494

En 2009, la BLS SA a fait l'acquisition de matériel roulant (Lötschberger) pour un montant de 122,3 millions de francs.

Ensuite, une transaction de Swedish Lease, qui durera jusqu'en 2029, a été mise en place.

Le bénéfice en résultant pour la BLS SA est réparti de manière linéaire sur la durée de cette transaction.

### Contrat d'actionnaire avec le canton de Berne et la Confédération concernant BLS Netz AG

Dans le cadre du détachement de l'infrastructure de la BLS dans la société BLS Netz AG, il a été accordé à la Confédération des droits de porter sa participation à au moins deux tiers du capital-actions de BLS Netz AG en cas d'événements prédéterminés.

### Principaux actionnaires

Vous trouverez de plus amples informations à ce sujet dans l'annexe aux comptes annuels de la BLS SA, à la page 44.

### Principales transactions avec des personnes proches de l'entreprise

en milliers de francs

	2017	2016
<b>Confédération</b>		
Indemnisation	329'197	328'397
Augmentations de prêts remboursables à certaines conditions	33'831	56'427
Remboursement de prêts	4'521	5'072
<b>Canton de Berne</b>		
Indemnisation	73'886	73'469
Augmentations de prêts remboursables à certaines conditions	0	0
Remboursement de prêts	3'766	4'049
<b>RAIpin SA</b>		
Livraisons et prestations de RAIpin SA	0	2
Livraisons et prestations pour RAIpin SA	48'415	49'258
<b>Sillon Suisse SA</b>		
Livraisons et prestations de Sillon Suisse SA	167	152
<b>KPZ Fahrbahn AG</b>		
Livraisons et prestations de KPZ Fahrbahn AG	231	224
Livraisons et prestations pour KPZ Fahrbahn AG	53	11
<b>Jetboat Interlaken AG</b>		
Livraisons et prestations de Jetboat Interlaken AG	43	2
Livraisons et prestations pour Jetboat Interlaken AG	54	0
<b>Fondation collective Symova</b>		
Paiement contribution pour modification des bases techniques	11'182	10'000

**Transparence concernant les rémunérations et les participations des membres du conseil d'administration et de la direction**

---

Vous trouverez de plus amples informations à ce sujet dans l'annexe aux comptes annuels de la BLS SA, à la page 45.

**Liste des participations de la BLS SA**

---

Vous trouverez de plus amples informations à ce sujet dans l'annexe aux comptes annuels de la BLS SA, à la page 42.

**Événements postérieurs à la date du bilan**

---

Les comptes du groupe ont été approuvés le 10 avril 2018 par le conseil d'administration à l'attention de l'assemblée générale. Entre la date du bilan et cette date, aucun événement remettant significativement en question la validité des comptes annuels 2017 n'est survenu.

## 5 Comptes annuels de la BLS SA

### 5.1 Compte de résultats

en milliers de francs

	Explication	2017	2016
Produits du trafic		239'343	230'891
Indemnités		184'934	184'082
Autres produits d'exploitation*	①	224'714	224'048
Prestations propres activées	②	50'490	51'991
Variations de stock de produits non finis et de produits finis ainsi que de prestations non facturées	③	-984	-323
<b>Total des produits d'exploitation</b>		<b>698'497</b>	<b>690'688</b>
Charges de matériel et de services*	④	186'097	180'695
Charges de personnel		330'828	335'829
Autres charges d'exploitation	⑤	97'018	90'908
<b>Total des charges d'exploitation</b>		<b>613'944</b>	<b>607'431</b>
<b>Résultat d'exploitation avant résultat financier, impôts, amortissements et corrections de valeur (EBITDA)</b>		<b>84'553</b>	<b>83'257</b>
Amortissements et corrections de valeurs sur les postes de l'actif immobilisé	⑥	73'817	72'038
<b>Résultat d'exploitation avant résultat financier et impôts (EBIT)</b>		<b>10'736</b>	<b>11'219</b>
Charges financières		-9'884	-10'261
Produits financiers		1'121	227
Perte résultant de la décomptabilisation/l'aliénation d'actifs immobilisés		-1'128	-1'513
Bénéfice résultant de l'aliénation d'actifs immobilisés		23	440
Recettes extraordinaires, uniques ou hors période	⑦	9'107	0
<b>Résultat avant impôts (EBT)</b>		<b>9'976</b>	<b>112</b>
Impôts directs		177	-20
<b>Bénéfice annuel</b>		<b>10'152</b>	<b>92</b>

\* Les chiffres de l'exercice précédent ont été adaptés.

De légères différences sont possibles en raison de l'arrondissement des valeurs dans les tableaux des comptes annuels.

**5.2 Bilan**

en milliers de francs

<b>Actifs</b>	<b>Explication</b>	<b>31.12.17</b>	<b>31.12.16</b>
Liquidités		42'712	65'310
Créances résultant de livraisons et de prestations	8 9	32'951	29'652
Autres créances à court terme	8	12'001	4'698
Stocks et prestations non facturées	10	56'827	56'353
Actifs de régularisation		2'441	3'151
<b>Total de l'actif circulant</b>		<b>146'933</b>	<b>159'164</b>
Immobilisations financières	8	27'420	23'027
Participations	11	184'718	206'875
Immobilisations corporelles		961'023	959'781
Immobilisations incorporelles		11'939	14'053
<b>Total des actifs immobilisés</b>		<b>1'185'099</b>	<b>1'203'736</b>
<b>Total des actifs</b>		<b>1'332'032</b>	<b>1'362'900</b>
<b>Passifs</b>			
Engagements résultant de livraisons et de prestations	8	43'777	45'491
Engagements à court terme produisant des intérêts	8	0	65'000
Autres engagements à court terme	8	19'625	20'635
Passifs de régularisation		93'303	73'284
Provisions à court terme		19'994	16'395
<b>Total des capitaux de tiers à court terme</b>		<b>176'700</b>	<b>220'805</b>
Engagements à long terme produisant des intérêts	8	455'000	455'000
Autres engagements à long terme	8	290'729	299'236
Comptes de fonds		25'614	22'296
Provisions à long terme		87'779	79'506
<b>Total des capitaux de tiers à long terme</b>		<b>859'122</b>	<b>856'038</b>
<b>Total des capitaux de tiers</b>		<b>1'035'822</b>	<b>1'076'843</b>
Capital-actions		79'442	79'442
Réserves légales issues du capital			
Réserves issues d'apport de capital		24'037	24'037
Réserves légales issues du bénéfice			
Réserve légale générale		95'159	95'159
Réserve selon l'art. 36 LTV		4'524	8'370
Réserves facultatives issues du bénéfice			
Réserves libres		62'174	58'254
Réserves statutaires		22'056	22'037
Bénéfice annuel		10'152	92
Actions propres	12	-1'334	-1'335
<b>Total du capital propre</b>		<b>296'210</b>	<b>286'057</b>
<b>Total des passifs</b>		<b>1'332'032</b>	<b>1'362'900</b>

## 5.3 Annexe aux comptes annuels de la BLS SA

### Informations générales

Les présents comptes annuels de la BLS SA, Berne ont été établis conformément aux prescriptions de la loi suisse, tout particulièrement celles des articles du Code des obligations consacrés à la comptabilité commerciale et à la présentation des comptes.

Conformément à l'art. 961d CO, l'entreprise renonce aux mentions supplémentaires dans l'annexe aux comptes annuels (art. 961a CO), au tableau des flux de trésorerie (art. 961b CO) et au rapport annuel (art. 961c CO), car les comptes du groupe BLS sont établis selon une norme reconnue.

### Principes de comptabilisation et d'évaluation

#### Dépréciation (« impairment ») d'actifs

Lorsqu'il existe des signes indiquant une dépréciation, la valeur intrinsèque des actifs à la date du bilan est examinée. Dès lors que la valeur comptable est supérieure à la valeur utile en tant que valeur actuelle des futures entrées et sorties de trésorerie attendues ainsi qu'à la valeur nette de marché, la valeur de l'actif est ajustée à la plus élevée de ces deux valeurs. La dépréciation affecte le compte de pertes et profits.

#### Créances résultant de livraisons et de prestations

Les créances résultant de livraisons et de prestations sont comptabilisées à leur valeur nominale, après déduction des rectifications de valeur nécessaires à l'exploitation. Les risques de crédit spécifiques font l'objet d'une correction de valeur au cas par cas. Les créances non recouvrables sont amorties comme pertes.

### Stocks et prestations non facturées

Les stocks de marchandises et les prestations non facturées sont valorisés au coût d'acquisition ou de fabrication, ou au montant net de leur valeur nette d'aliénation, si ce dernier montant est plus bas. Les coûts de fabrication comprennent tous les frais de production, y compris les participations à des frais de production en commun. Grâce à l'application de correctifs jugés adéquats au vu des critères admis en gestion d'entreprise, il est tenu compte de tous les risques reconnaissables de pertes sur des travaux en cours. Les stocks de marchandises sont évalués selon la méthode du coût moyen pondéré. La valorisation des stocks de marchandises s'effectue selon la méthode du taux de rotation. Les escomptes sont traités comme des réductions du prix d'acquisition.

Les délimitations des indemnités (écart entre l'année comptable et l'année d'horaire) sont comptabilisées à l'actif dans les stocks et prestations non facturées. Les variations des délimitations correspondantes sont comptabilisées au compte de résultats, directement aux indemnités, car autrement la présentation des indemnités effectives est faussée.

#### Immobilisations corporelles

Les immobilisations corporelles sont comptabilisées à leur coût d'acquisition ou de fabrication et sont amorties linéairement sur leur durée d'utilisation estimée. Les charges d'intérêts sont activées en cas d'acquisitions importantes de valeurs patrimoniales si un délai considérable est nécessaire avant la mise en service de la valeur patrimoniale. L'activation d'intérêts se fait sur la valeur d'immobilisation moyenne au taux moyen des capitaux étrangers.

Les périodes d'amortissement (en années) sont les suivantes :

Périodes d'amortissement	
	ans
Terrains non bâtis/ terrains (pas d'amortissement ordinaire)	
Bâtiments	50–80
Chaussée	25–33
Véhicules, bateaux	25–40
Matériel informatique	4–10
Mobilier, appareils et outils	4–33

#### Valeurs incorporelles

Il s'agit de valeurs incorporelles acquises, qui comprennent principalement des logiciels et des licences. Elles sont valorisées à leur coût d'acquisition ou de fabrication et sont amorties linéairement sur une durée d'utilisation pouvant aller de quatre à dix ans. Les prestations propres visant au développement d'immobilisations incorporelles sont activées au coût de fabrication.

#### Actions propres

Les actions propres sont portées au bilan à leur coût d'acquisition en déduction du capital propre à la date de leur acquisition. En cas de revente ultérieure, le gain ou la perte est affecté(e) au compte de résultats en tant que produit financier ou charge financière.

### Modification de la présentation du compte de résultats

#### Produits des commissions

Les produits des commissions sont présentés en montants nets à compter du 1<sup>er</sup> janvier 2017. Jusqu'à présent, les produits bruts étaient présentés dans les autres recettes d'exploitation et les coûts, dans les charges de matériel et de prestations de services. Désormais, le montant net des commissions est présenté dans les autres recettes d'exploitation. Dans les valeurs de l'exercice précédent, un montant de 7,6 millions de francs a été sorti des charges de matériel et de prestations de services (charges de prestations de services) et déduit des autres recettes d'exploitation (recettes accessoires).

**Explications relatives aux rubriques du compte de résultats en annexe****1 Autres produits d'exploitation**

en milliers de francs

	2017	2016
Produits accessoires	25'173	23'813
Prestations pour des sociétés du groupe et des tiers	100'355	99'985
Produits de loyers et de baux	4'190	4'533
Prestations de personnel pour BLS Netz AG	94'996	95'716
<b>Total</b>	<b>224'714</b>	<b>224'048</b>

**2 Prestations propres activées**

en milliers de francs

	2017	2016
Prestations propres afférentes au matériel et aux pièces détachées	36'295	40'000
Prestations propres afférentes aux investissements	14'195	11'991
<b>Total</b>	<b>50'490</b>	<b>51'991</b>

**3 Variations de stock de produits finis, de produits non finis et de prestations non facturées**

en milliers de francs

	2017	2016
Variation de stock de produits finis et non finis	-724	9
Variations des prestations non facturées	-260	-333
<b>Total</b>	<b>-984</b>	<b>-323</b>

**4 Charges afférentes au matériel et aux prestations**

en milliers de francs

	2017	2016
Charges de matériel	52'759	56'972
Utilisation d'infrastructures	83'684	77'646
Charges de prestations	49'653	46'077
<b>Total</b>	<b>186'097</b>	<b>180'695</b>

**5 Autres produits d'exploitation**

en milliers de francs

	2017	2016
Loyers	9'058	8'230
Énergie	2'464	2'014
Assurances	8'856	9'214
Taxes, droits, licences	25'906	15'898
Prestations de tiers pour l'entretien	17'170	16'362
Publicité, RP	6'152	5'592
Frais de gestion	27'413	33'599
<b>Total</b>	<b>97'018</b>	<b>90'908</b>

**6 Amortissements et corrections de valeurs sur les rubriques de l'actif immobilisé**

en milliers de francs

	2017	2016
Amortissements	70'241	72'038
Corrections de valeurs	3'576	0
<b>Total</b>	<b>73'817</b>	<b>72'038</b>



**7 Recettes extraordinaires, uniques ou hors période**

Cette rubrique comprend un produit extraordinaire résultant de la revalorisation d'immeubles qui ont ensuite été transférés en tant qu'immobilisations corporelles vers BLS Immobilien AG lors de sa création.

**8 Répartition des créances et des engagements selon la contrepartie**

en milliers de francs

Rubrique du bilan / contrepartie	Envers des tiers		Envers des participants et des organes		Envers des participations		Total	
	31.12.17	31.12.16	31.12.17	31.12.16	31.12.17	31.12.16	31.12.17	31.12.16
<b>Exercice</b>	<b>31.12.17</b>	<b>31.12.16</b>	<b>31.12.17</b>	<b>31.12.16</b>	<b>31.12.17</b>	<b>31.12.16</b>	<b>31.12.17</b>	<b>31.12.16</b>
Créances résultant de livraisons et de prestations	17'508	14'940	0	0	15'444	14'712	<b>32'951</b>	<b>29'652</b>
Autres créances à court terme	456	1'838	0	0	11'545	2'860	<b>12'001</b>	<b>4'698</b>
Immobilisations financières	13'515	13'509	0	0	13'905	9'518	<b>27'420</b>	<b>23'027</b>
Engagements résultant de livraisons et de prestations	21'806	22'267	0	0	21'971	23'224	<b>43'777</b>	<b>45'491</b>
Engagements à court terme produisant des intérêts	0	65'000	0	0	0	0	<b>0</b>	<b>65'000</b>
Autres engagements à court terme	11'363	11'675	8'263	8'960	0	0	<b>19'625</b>	<b>20'635</b>
Engagements à long terme produisant des intérêts	455'000	455'000	0	0	0	0	<b>455'000</b>	<b>455'000</b>
Autres engagements à long terme	1'464	1'708	289'265	297'528	0	0	<b>290'729</b>	<b>299'236</b>

**9 Créances résultant de livraisons et des prestations envers des tiers**

en milliers de francs

	31.12.17	31.12.16
Créances résultant de livraisons et des prestations envers des tiers	18'321	15'576
Corrections de valeurs	-813	-635
<b>Total</b>	<b>17'508</b>	<b>14'940</b>

**10 Stocks et prestations non facturées**

en milliers de francs

	31.12.17	31.12.16
Matériel	4'568	4'575
Pièces détachées	61'019	58'862
Corrections de valeurs sur matériel et pièces détachées	-21'449	-20'212
Travaux en cours	1'422	2'146
Prestations non facturées	619	880
Compensations (délimitation de l'exercice selon l'horaire)	10'647	10'103
<b>Total</b>	<b>56'827</b>	<b>56'353</b>

**11 Participations de 20 % et plus**

en milliers de francs / euros

Participations	Siège	Capital social		Parts de capital et de droit de vote en %		Consolidation <sup>1</sup>
		31.12.17	31.12.16	31.12.17	31.12.16	
BLS Cargo SA/ société de transport	Berne	CHF 60'000	CHF 60'000	52.0	97.0	V
BLS Cargo Italia S.r.l./ société de transport	Domodossola (IT)	EUR 50	EUR 50	52.0	97.0	V
BLS Cargo Deutschland GmbH/ société de transport	Weil am Rhein (DE)	EUR 50	EUR 50	52.0	97.0	V
Busland AG/ société de transport	Berthoud	CHF 1'418	CHF 1'418	86.2	86.2	V
BLS Netz AG/ société d'infrastructure	Berne	CHF 387'970	CHF 387'970	33.4	33.4	V
BLS Immobilien AG/ société immobilière	Berthoud	CHF 8'000	CHF 0	100.0	0.0	V
RAAlpin SA/ société de transport	Oltén	CHF 4'530	CHF 4'530	33.1	33.1	E
Sillon Suisse SA/ groupement d'intérêts	Berne	CHF 100	CHF 100	25.0	25.0	E
KPZ Fahrbahn AG/ centre de compétences	Berne	CHF 100	CHF 100	50.0	50.0	E
JETBOAT Interlaken AG/ entreprise touristique	Interlaken	CHF 100	CHF 100	33.4	33.4	E

<sup>1</sup> V = sociétés entièrement consolidées

E = sociétés consolidées selon la méthode de la mise en équivalence

**12 Actions propres**

en milliers de francs

	Unités	Prix ø	
		en francs	Montant
Situation au 1.1.2016	2'895'700	0.45	1'303
Achats	67'191	0.53	36
Ventes	-6'766	0.66	-4
Situation au 31.12.2016	2'956'125	0.45	1'335
Achats	10'420	0.56	5
Ventes	-8'904	0.70	-6
<b>Situation au 31.12.2017</b>	<b>2'957'641</b>	<b>0.45</b>	<b>1'334</b>

**Actifs soumis à une restriction du droit de disposer**

en milliers de francs

	31.12.17	31.12.16
Liquidités affectées à des fins déterminées	197	177
Titres affectés à des fins déterminées	1'051	1'057
<b>Total</b>	<b>1'247</b>	<b>1'233</b>

**Engagements envers les institutions de prévoyance**

en milliers de francs

	<b>31.12.17</b>	<b>31.12.16</b>
Soldes de décompte	3'846	3'874
Provisions	36'894	46'894
<b>Total</b>	<b>40'740</b>	<b>50'768</b>

**Postes à plein temps**

Le nombre de postes à plein temps en moyenne annuelle était supérieur à 250 au cours de l'exercice sous revue et de l'exercice précédent.

**Responsabilité solidaire sociétés simples**

La BLS SA détient des participations avec responsabilité solidaire dans différentes sociétés simples. Il s'agit essentiellement de petites communautés tarifaires ainsi que de coopérations et de communautés de travail servant à la réalisation de projets limités dans le temps.

**Responsabilité solidaire des membres du groupe en raison l'imposition de groupe à la TVA**

La BLS SA est rattachée à l'imposition de groupe du groupe BLS en matière de taxe sur la valeur ajoutée. Les membres du groupe forment conjointement un assujetti à l'égard de l'administration fiscale. Selon l'ordonnance sur la taxe sur la valeur ajoutée, toutes les sociétés concernées par l'imposition de groupe sont solidairement responsables avec l'assujetti (représentant du groupe) de tous les impôts dus par le groupe.

**Engagements conditionnels**

en milliers de francs

	31.12.17	31.12.16
Éventuels coûts subséquents résultant de matériel roulant obsolète avec installations contenant de l'amiante	p.m.	p.m.

**Contrats de location à long terme**

en milliers de francs

	31.12.17	31.12.16
Contrat de location pour l'atelier de Bern Aebimatt avec les CFF, 31.12.2019	4'515	6'773
Contrat de location pour le bâtiment Bollwerk avec la Confédération suisse, 30.04.2021	4'458	5'795
Contrat de location Bollwerk 31, Berne, 30.6.2021	634	815
Contrat de location Genfergasse, 3001 Berne, 30.6.2022	4'681	0
Contrat de location Bucherstrasse, 3400 Berthoud, 30.6.2022	586	0
Contrat de location Sägemattstrasse 1, Köniz, 31.8.2020	1'709	2'350
Contrat de location Parkterrasse, Berne, 14.11.2022	925	0

**Obligations d'achat**

en milliers de francs

	31.12.17	31.12.16
Montant résiduel de l'obligation d'achat de matériel roulant	485'169	7'494

**Montant couvert par les assurances de choses et responsabilité civile (art. 3 al. 2 OCEC)**

en milliers de francs

	31.12.17	31.12.16
Montant couvert par l'assurance de choses par sinistre	100'000	100'000
Montant couvert par l'assurance responsabilité civile par an	300'000	300'000

**Principaux actionnaires**

nominal en francs

<b>Participation au capital</b>	<b>31.12.17</b>	<b>en %</b>	<b>31.12.16</b>	<b>en %</b>
Canton de Berne	44'290'504	55,75	44'290'504	55,75
Confédération suisse (Confédération)	17'240'608	21,70	17'240'608	21,70
Actions sans droit de vote (propres, banques, non échangées)	7'670'914	9,66	7'680'192	9,67
Personnes physiques et morales	4'652'240	5,86	4'641'642	5,84
Autres cantons, communes	5'588'070	7,03	5'589'390	7,04
<b>Total</b>	<b>79'442'336</b>	<b>100,00</b>	<b>79'442'336</b>	<b>100,00</b>

Les actions nominatives de la BLS SA, d'une valeur de nominale de 1 franc chacune, sont négociables sur la plate-forme OTC-X de la BCBE (valeur 2588916).

## Transparence concernant les rémunérations et les participations des membres du conseil d'administration et de la direction

### Rémunérations du conseil d'administration

en milliers de francs

	2017		2016	
	Rémunérations	Prestations sociales Part de BLS	Rémunérations	Prestations sociales Part de BLS
Rudolf Stämpfli, président	63'723	0	63'920	0
Renate Amstutz Bettschart, vice-présidente	34'600	1'914	34'600	1'914
Lorenz Bösch, membre	24'600	1'351	28'200	1'577
Jean-Michel Cina *, membre	24'600	619	23'700	0
Barbara Egger-Jenzer *, membre	25'500	0	29'100	0
Max Gsell, membre (jusqu'au 19.5.2016)	0	0	20'052	397
Josef Küttel, membre	31'635	1'182	35'070	2'006
Hans Werder, membre (jusqu'au 11.5.2017)	15'525	0	39'135	997
Martin Bütikofer, membre	37'200	2'139	36'870	2'119
Ulrich Dietiker, membre	42'600	2'477	41'700	2'421
Viviana Buchmann-Tosi, membre (à partir du 11.5.2017)	27'075	1'152	0	0
<b>Total</b>	<b>327'058</b>	<b>10'834</b>	<b>352'347</b>	<b>11'431</b>

\* Le paiement a été effectué en tout ou en partie à l'employeur.

Les membres du conseil d'administration répertoriés sont également membres du conseil d'administration de BLS Netz AG.

La part d'indemnités de BLS Netz AG est comprise dans les montants indiqués. Aucun prêt ni crédit n'a été accordé, et aucun n'est en cours.

### Participations du conseil d'administration

	31.12.17	31.12.16
Rudolf Stämpfli, président	0 Aktien	8 Aktien
Renate Amstutz Bettschart, vice-présidente	0 Aktien	8 Aktien
Lorenz Bösch, membre	0 Aktien	8 Aktien
Josef Küttel, membre	0 Aktien	8 Aktien
Hans Werder, membre (jusqu'au 11.5.2017)	0 Aktien	8 Aktien
Martin Bütikofer, membre	320 Aktien	328 Aktien
Ulrich Dietiker, membre	0 Aktien	8 Aktien
Viviana Buchmann-Tosi, membre (à partir du 11.5.2017)	0 Aktien	0 Aktien
<b>Total</b>	<b>320 Aktien</b>	<b>376 Aktien</b>

Il n'existe pas de droits de conversion ni d'option.

**Rémunérations de la direction**

en milliers de francs

	Salaire de base	Salaire variable <sup>1</sup>	Rémunération totale	Prestations sociales Part de BLS
<b>2016</b>				
Bernard Guillemon, président de la direction	364'176	107'705	471'881	88'788
<b>Total 9 personnes (9.0 postes à plein temps à l'année au total)</b>	<b>2'213'017</b>	<b>544'171</b>	<b>2'757'188</b>	<b>495'239</b>
<b>2017</b>				
Bernard Guillemon, président de la direction	364'176	111'529	475'705	87'017
<b>Total 9 personnes (9.0 postes à plein temps à l'année au total)</b>	<b>2'366'306</b>	<b>496'326</b>	<b>2'862'632</b>	<b>538'146</b>

<sup>1</sup> Les composantes salariales variables comprennent respectivement les montants versés au cours de l'exercice sous revue. Aucun prêt ni crédit n'a été accordé, et aucun n'est en cours.

**Participations de la direction**

	31.12.17	31.12.16
Bernard Guillemon, président de la direction	80 Aktien	80 Aktien
Daniel Wyder, chef de l'infrastructure	200 Aktien	200 Aktien
<b>Total</b>	<b>280 Aktien</b>	<b>280 Aktien</b>

Il n'existe pas de droits de conversion ni d'option.

**Vérification par l'OFT en matière de législation sur les subventions**

En complément de la révision effectuée par l'organe de révision désigné dans les statuts, l'OFT a vérifié par échantillonnage les rubriques du bilan et du compte de résultats pertinentes en matière de législations sur les subventions, en vue d'identifier les éventuelles anomalies significatives. D'après son courrier du 20 mars 2018, l'OFT n'a relevé aucun élément laissant supposer que les comptes annuels 2017 et la proposition relative à l'emploi du bénéfice ressortant du bilan ne sont pas conformes à la loi sur les subventions et au droit spécial y afférent.

**Événements postérieurs à la date du bilan**

Après la date du bilan et jusqu'à l'adoption des comptes annuels par le conseil d'administration, le 10 avril 2018, aucun événement important susceptible de remettre en question la validité des comptes annuels 2017 et nécessitant d'être révélé n'est survenu.

**Proposition du conseil d'administration concernant l'affectation du résultat au bilan**

en milliers de francs

	31.12.17	31.12.16
Bénéfice annuel	10'152	92
Report de l'exercice antérieur	0	0
<b>À disposition de l'assemblée générale</b>	<b>10'152</b>	<b>92</b>
<b>Le conseil d'administration propose à l'assemblée générale d'affecter le résultat au bilan de la façon suivante :</b>		
Dissolution de réserves spéciales conformément à l'art. 36 LTV <sup>1</sup>	969	3'846
Dissolution de réserves spéciales TVMA <sup>2</sup> conformément à l'art. 36 LTV <sup>1</sup>	101	0
Affectation conformément à l'art. 26 des statuts de la BLS SA	-2'030	-18
Affectation aux réserves libres	-9'192	-3'920
<b>Report à compte nouveau</b>	<b>0</b>	<b>0</b>

<sup>1</sup> L'assemblée générale ne peut que prendre connaissance de l'affectation et du prélèvement des réserves conformément à l'art. 36.

<sup>2</sup> Transport de véhicules à moteur accompagnés.

